

acer



Spin 5

MANUAL DE USUARIO

© 2017. Reservados todos los derechos.

Spin 5

Abarca: SP513-52N

La presente revisión: 07/2017



Importante

Este manual contiene información con derechos de propiedad que está protegida por las leyes de copyright. La información contenida en este manual está sujeta a modificaciones sin previo aviso. Algunas funciones descritas en este manual podrían no ser compatibles, en función de la versión del sistema operativo. Las imágenes incluidas aquí son solo de referencia y pueden contener información o funciones que no se apliquen a su ordenador. El Grupo Acer no se responsabiliza de los posibles errores técnicos o editoriales, u omisiones de este manual.

Regístrese para conseguir un Acer ID y disfrute de excelentes ventajas

Abra la aplicación *[Acer Portal]* (*Portal de Acer*) para registrar un Acer ID, o inicie sesión si ya dispone de un Acer ID.

Existen tres grandes razones por las que debe obtener un Acer ID:

- Cree su propio mundo conectado.
- Conseguir las últimas ofertas e información de productos.
- Registre su dispositivo para obtener atención al cliente rápida y personalizada.

Si desea más información, visite el sitio web de Acer BYOC:

www.acer.com/byoc-start

Número de modelo: _____

Número de serie: _____

Fecha de compra: _____

Lugar de compra: _____

CONTENIDO

Primero lo más importante	6	Bluelight Shield	36
Sus guías.....	6	Proteger su ordenador	38
Cuidado básico y consejos para usar su ordenador	7	Utilizar un bloqueo de seguridad para ordenadores.....	38
Apagar el ordenador	7	Usar contraseñas.....	38
Cuidado del ordenador	7	Introducción de contraseñas	39
Cuidado del adaptador de CA.....	8	Lector de huella dactilar	40
Limpieza y mantenimiento	8	Cómo utilizar el lector de huella dactilar	40
Un recorrido por el ordenador portátil		Utilidad BIOS	45
Acer	9	Secuencia de arranque.....	45
Vista de pantalla	9	Configurar contraseñas	45
Vista de teclado	10	Administración de energía	46
Vista trasera	11	Ahorrar energía.....	46
Vista de la base	11	Batería	48
Vista izquierda	12	Características de la batería.....	48
Información sobre el puerto USB Tipo-C ..	12	Carga de la batería	48
Información sobre USB 3.0	12	Optimización de la vida de la batería.....	49
Vista derecha.....	13	Comprobación del nivel de carga de la batería.....	50
Utilizar el teclado	14	Aviso de baja carga de batería	50
Teclas de bloqueo	14	Viajar con su ordenador	51
Teclas especiales	14	Desconectar el ordenador del escritorio	51
Teclas de acceso directo	15	Mover el ordenador.....	51
Teclas de Windows	16	Preparar el ordenador.....	51
Uso del Panel táctil de precisión	17	Qué llevar a las reuniones	52
Gestos de panel táctil	17	Llevarse el ordenador a casa	52
Cambiar la configuración del panel táctil	20	Preparar el ordenador.....	52
Recuperación	22	Qué debe llevar consigo	53
Creación de una copia de seguridad con los valores predeterminados de fábrica.....	22	Consideraciones especiales	53
Realizar una copia de seguridad de los controladores de la red inalámbrica y LAN.....	24	Montar una oficina en casa.....	53
Restauración del ordenador	25	Viajar con el ordenador.....	54
Restaurar este PC y conservar mis archivos.....	25	Preparar el ordenador.....	54
Restaurar este PC y eliminarlo todo	27	Qué debe llevar consigo	54
Utilizar una conexión Bluetooth	29	Consideraciones especiales	54
Habilitar y deshabilitar la opción de Bluetooth	29	Para viajes internacionales.....	55
Habilitar el Bluetooth y añadir un dispositivo	29	Preparar el ordenador.....	55
Conexión a Internet	32	Qué debe llevar consigo	55
Conexión a una red inalámbrica.....	32	Consideraciones especiales	55
Conexión a una red LAN inalámbrica	32	Universal Serial Bus (USB)	57
		Puerto USB Tipo-C	59
		Lector de tarjetas SD	60
		Conectores de vídeo y audio	61
		Conexión de un monitor.....	61
		Auriculares y micrófono	61
		HDMI	62

Preguntas más frecuentes	64		
Servicio técnico	66	¿Cómo puedo comprobar las actualizaciones de Windows?.....	73
Consejos y sugerencias para el uso de Windows 10	68	¿Dónde puedo conseguir más información?	73
¿Cómo puedo acceder a [Start] (Inicio)? ..	68	Internet y seguridad en línea	74
¿Cómo puedo apagar el ordenador?	68	Primeros pasos en la red	74
¿Cómo puedo desbloquear mi ordenador?	69	Cómo proteger el ordenador	74
¿Cómo configuro la alarma?	70	Elección de un Proveedor de servicios de Internet	74
¿Dónde están mis aplicaciones?	71	Conexiones de red	76
¿Qué significa el Id. de Microsoft (cuenta)?	72	¡Navegue por Internet!	78
		Software de seguridad en Internet	78

Primeros pasos...

En esta sección, encontrará:

- Información útil sobre cómo cuidar su ordenador y su salud
- Dónde encontrar el botón de encendido, los puertos y los conectores
- Sugerencias y trucos para el uso del panel táctil y del teclado
- Cómo crear copias de seguridad de recuperación
- Instrucciones para conectar con una red y usar el Bluetooth
- Información sobre el uso del software integrado de Acer

PRIMERO LO MÁS IMPORTANTE

Le agradecemos que haya elegido este portátil Acer para satisfacer sus necesidades de informática móvil.

Sus guías

Para ayudarle a utilizar su ordenador portátil de Acer, hemos diseñado un conjunto de guías:

En primer lugar, la **Guía de configuración** le ayuda a empezar a configurar su ordenador.

Esta **Guía rápida** presenta las características y funciones básicas de su nuevo ordenador. Si desea más información sobre cómo puede su ordenador ayudarle a ser más productivo, consulte el **Manual de usuario**. Esta guía contiene información detallada sobre temas como utilidades del sistema, recuperación de datos, opciones de expansión y solución de problemas.

Una vez conectado a Internet, puede descargar actualizaciones para su ordenador de:

<http://go.acer.com/?id=17883>

1. El vínculo abrirá la página de [Service & Support] (Servicio y asistencia) de Acer.
2. Desplácese hacia abajo hasta [*Drivers and Manuals*] (*Controladores y manuales*) y busque su modelo pegando o introduciendo manualmente el número de serie, el SNID o el modelo de producto.
3. Desde esta página también puede descargar e instalar la utilidad de identificación de Acer, la cual detectará automáticamente el número de serie y el SNID de su ordenador y le permitirá copiar esta información al portapapeles.
4. Cuando encuentre el modelo de su producto, se mostrarán las posibles actualizaciones o documentos.

Cuidado básico y consejos para usar su ordenador

Apagar el ordenador

Para apagar el ordenador, haga una de estas cosas:

- Utilice el comando de apagado de Windows: Pulse la *tecla Windows* o seleccione el *botón [Start] (Inicio) de Windows*, seleccione **[Power] (Iniciar/Apagar) > [Shut down] (Apagar)**.
- Haga clic con el botón derecho en el *botón [Start] (Inicio) de Windows* > **[Shut down or sign out] (Apagar o cerrar sesión) > [Shut down] (Apagar)**.

Si tiene que apagar el ordenador durante un rato pero no quiere apagarlo por completo, puede ponerlo en estado de [Sleep] (Suspensión) realizando el siguiente procedimiento:

- Pulse el botón de encendido.
- Pulse la tecla de acceso rápido de suspensión.
- Pulse la *tecla Windows* o seleccione el *botón [Start] (Inicio) de Windows*, seleccione **[Power] (Iniciar/Apagar) > [Sleep] (Suspensión)**.
- Haga clic con el botón derecho en el *botón [Start] (Inicio) de Windows* > **[Shut down or sign out] (Apagar o cerrar sesión) > [Sleep] (Suspensión)**.



Nota

Si no puede apagar el ordenador normalmente, mantenga pulsado el botón de encendido durante hasta diez segundos para apagar el ordenador. Si apaga el ordenador y desea volver a encenderlo, debe esperar al menos dos segundos antes de encenderlo.

Cuidado del ordenador

Su ordenador le resultará útil, siempre y cuando lo cuide.

- Para alimentar su dispositivo, utilice únicamente el adaptador incluido con el dispositivo o un adaptador aprobado por Acer.
- No exponga el ordenador a la luz solar directa. No lo coloque cerca de fuentes de calor, como un radiador.

- No someta el ordenador a temperaturas por debajo de 0°C (32°F) o por encima de 50°C (122°F).
- No someta el ordenador a campos magnéticos.
- No exponga el ordenador a la lluvia o la humedad.
- No vierta agua o líquido sobre el ordenador.
- No someta el ordenador a golpes o vibraciones fuertes.
- No exponga el ordenador a polvo o suciedad.
- No coloque objetos encima del ordenador.
- No cierre la pantalla del ordenador con fuerza.
- No coloque el ordenador sobre superficies inestables.

Cuidado del adaptador de CA

Estas son algunas instrucciones sobre el cuidado del adaptador de CA:

- No conecte el adaptador a ningún otro dispositivo.
- No pise el cable de alimentación ni coloque objetos pesados sobre él. Coloque el cable de alimentación y el resto de cables alejados de las zonas por las que camina la gente.
- Cuando desconecte el cable de alimentación, no tire del propio cable, sino del enchufe.
- Si está utilizando un cable alargador, la potencia total de los equipos enchufados no debe superar la potencia del cable de alimentación. Además, la potencia total de todos los equipos conectados a una única toma de corriente no debe superar la potencia de servicio del fusible.

Limpieza y mantenimiento

Cuando limpie el ordenador, siga estos consejos:

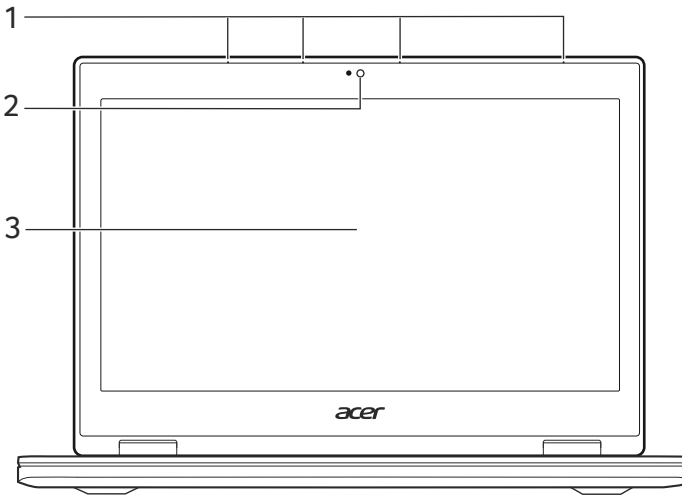
1. Apague el ordenador.
2. Desconecte el adaptador de CA.
3. Utilice un paño suave y húmedo. No utilice productos de limpieza líquidos ni aerosoles.

Si su ordenador se cae o está visiblemente dañado, o no funciona con normalidad, póngase en contacto con el centro de servicio de Acer autorizado más cercano.

UN RECORRIDO POR EL ORDENADOR PORTÁTIL ACER

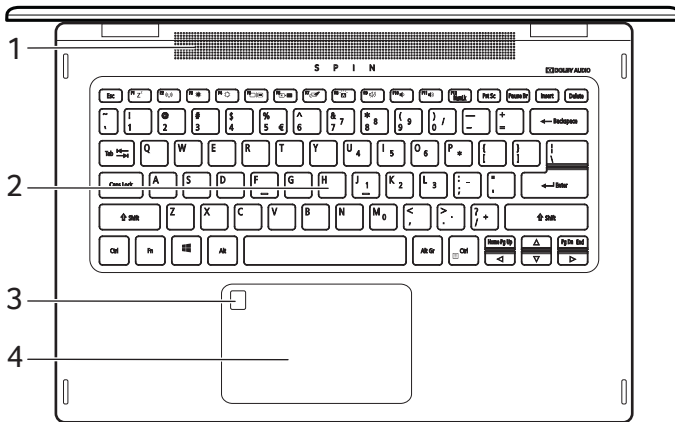
Una vez configurado el ordenador del modo indicado en la Guía de configuración, iniciaremos un recorrido por su nuevo equipo de Acer.

Vista de pantalla



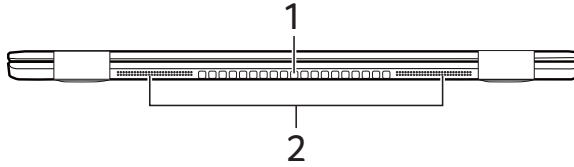
#	Icono	Elemento	Descripción
1		Micrófonos	4 micrófonos de matriz para tecnología de campo lejano que permiten a los usuarios acceder a Cortana a una distancia de hasta 4 metros.
2		Webcam	Cámara web para comunicación de vídeo. <i>Una luz junto a la cámara web indica que esta está activa.</i>
3		Pantalla táctil	Muestra la salida del ordenador, admite entrada multitáctil.

Vista de teclado



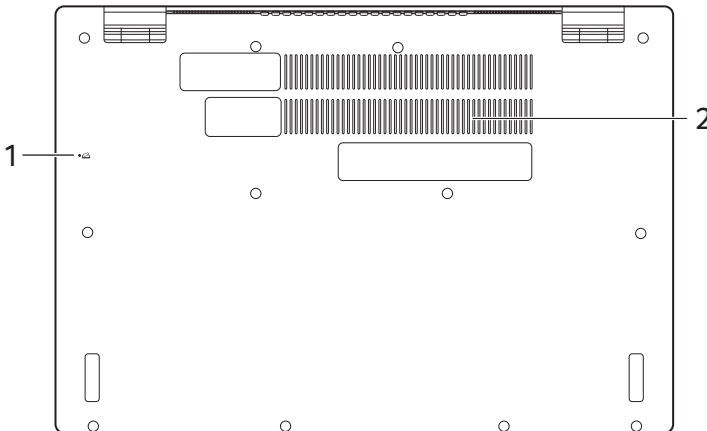
#	Icono	Elemento	Descripción
1		Altavoces	Proporciona una salida de audio.
2		Teclado	Para introducir datos en su ordenador. Consulte "Utilizar el teclado" en la página 14.
3		Lector de huella dactilar	Lector de huella dactilar par Windows Hello y funciones de seguridad.
4		Panel táctil	Dispositivo de punteo táctil. El panel táctil y los botones de selección forman una única superficie. Presione firmemente la superficie táctil para realizar un clic izquierdo. Presione firmemente en la esquina inferior derecha para realizar un clic derecho.


Vista trasera



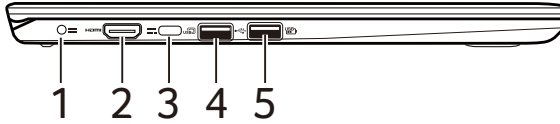
#	Icono	Elemento	Descripción
1		Ventilación y ventilador de refrigeración	Permite que el ordenador se mantenga refrigerado. <i>No tape ni obstruya las aberturas.</i>
2		Altavoces	Proporciona una salida de audio.

Vista de la base



#	Icono	Elemento	Descripción
1		Orificio de reinicio de la batería	Simula la retirada y reinstalación de la batería. <i>Inserte un clip sujetapapeles en el orificio y presione durante cuatro segundos.</i>
2		Ventilación y ventilador de refrigeración	Permite que el ordenador se mantenga refrigerado. <i>No tape ni obstruya las aberturas.</i>

Vista izquierda



#	Icono	Elemento	Descripción
1		Clavija de entrada de CC	Conexión para un adaptador de CA.
2		Puerto HDMI	Compatible con conexiones de vídeo digital de alta definición.
3		Puerto USB Tipo-C con entrada de CC	Se conecta al adaptador de corriente USB Tipo-C incluido y a dispositivos USB con un conector USB Tipo-C. Admite DisplayPort™ a través de USB-C™.
4		Puerto USB	Permite la conexión con dispositivos USB.
5		Puerto USB con carga en estado apagado	Permite la conexión con dispositivos USB.

Información sobre el puerto USB Tipo-C

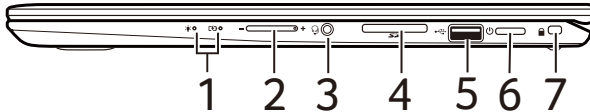
- USB 3.1 Gen 1 con velocidades de transferencia de hasta 5 Gbps.
- Admite salida de audio/vídeo DisplayPort™.
- Ofrece hasta 3 A a 5 V CC para carga USB.
- Entrada de CC: requiere adaptador de corriente o fuente de corriente que proporcione 45 W a 15~20 V.
Para un rendimiento óptimo, utilice un adaptador de corriente Acer certificado o un dispositivo de suministro eléctrico USB.

Información sobre USB 3.0

- Los puertos compatibles con USB 3.0 son azules.
- Compatible con dispositivos USB 3.0 y anteriores.

- Para un rendimiento óptimo, utilice dispositivos con certificación USB 3.0.
- Definido por la especificación USB 3.0 (SuperSpeed USB).

Vista derecha



#	Icono	Elemento	Descripción
1		Indicador de encendido	Proporciona información sobre el estado de energía del ordenador.
		Indicador de batería	Proporciona información sobre el estado de la batería. Carga: La luz se vuelve ámbar cuando se carga la batería. Carga completa: La luz se vuelve azul en el modo de CA.
2	+ / -	Tecla de control de volumen	Permite ajustar el volumen del sistema.
3		Toma de auriculares/altavoces	Conexión para dispositivos de audio (p. ej., altavoces, auriculares, etc.) o auriculares con micrófono.
4		Lector de tarjetas SD	Admite una tarjeta Secure Digital (SD o SDHC). No se pueden usar varias tarjetas a la vez.
5		Puerto USB	Permite la conexión con dispositivos USB.
6		Botón de encendido	Enciende o apaga el ordenador.
7		Ranura de bloqueo Noble	Permite conectar un candado de seguridad compatible con Noble.

UTILIZAR EL TECLADO

El teclado consta de teclas de tamaño completo, un teclado numérico integrado, teclas separadas de cursor, de bloqueo, de Windows, de función y teclas especiales.




Teclas de bloqueo

El teclado incluye teclas de bloqueo que puede utilizar para activar y desactivar funciones del teclado.

Tecla de bloqueo	Descripción
Bloq Mayús	Si se activa esta tecla, todos los caracteres alfabéticos se escriben en mayúsculas.
Bloq Núm	Si se activa esta tecla, el teclado pasará al modo numérico. Las teclas funcionan como las de una calculadora (con sus operadores aritméticos +, -, *, y /). Utilice este modo si debe introducir una gran cantidad de números.

Teclas especiales

El teclado de su ordenador incluye teclas que permiten activar funciones especiales. La función de cada una de las teclas aparece claramente marcada con un icono.

Icono	Función	Descripción
Fn	Tecla para activar función secundaria	Permite activar la función secundaria en ciertas teclas. <i>Por ejemplo: pulse la tecla Fn para activar las teclas F1 a F12.</i>
	Suspensión	Pone el ordenador en modo de suspensión.
	Modo Avión	Activa/desactiva los dispositivos de red del ordenador.
	Disminuir brillo	Disminuye el brillo de la pantalla.

Icono	Función	Descripción
	Aumentar brillo	Aumenta el brillo de la pantalla.
	Selector de pantalla	Permite cambiar la salida entre la pantalla y el monitor externo (si está conectado) o ambos.
	Apagado de pantalla	Apaga la luz de fondo de la pantalla para ahorrar energía. Pulse cualquier tecla para encenderla.
	Conmutar panel táctil	Permite activar y desactivar el panel táctil integrado.
	Conmutador de retroiluminación del teclado	Permite activar o desactivar la retroiluminación del teclado.
	Alternar altavoces	Activa o desactiva los altavoces.
	Bajar volumen	Baja el volumen.
	Subir volumen	Sube el volumen.
Bloq Núm	Bloqueo numérico	Permite activar o desactivar el bloqueo numérico.

Teclas de acceso directo

El ordenador utiliza teclas de acceso directo (combinaciones de teclas) para acceder a teclas de función y comandos de navegación. Para activar las teclas de acceso directo, mantenga pulsada la tecla **Fn** y pulse la siguiente tecla de la combinación.

Tecla de acceso directo	Función	Descripción
Fn + teclas especiales (<i>véase la página página 14</i>)	Teclas de función	Permite activar las teclas <i>F1</i> a <i>F12</i> .
Fn + Re Pág	Inicio	Le permite desplazarse al inicio de un documento.
Fn + Av Pág	Fin	Le permite desplazarse al final de un documento.



**Nota**

Cuando se inicie el ordenador o utilice la BIOS, no es necesario pulsar la tecla Fn para usar las teclas de función F1 a F12.


*Para cambiar la tecla de acceso directo y la función especial de las teclas F1 a F12, cambie la configuración de la tecla de función en la BIOS (para abrir la BIOS, pulse **F2** cuando se inicie el ordenador, seleccione el menú **Principal** y cambie **Comportamiento de tecla de función a Teclas de función**).*

Teclas de Windows

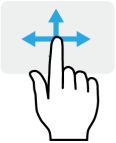
El teclado tiene dos teclas que permiten ejecutar las funciones específicas de Windows.

Tecla	Descripción
 Tecla de Windows	Si lo pulsa solo, volverá a la pantalla de [Start] (Inicio) o a la última aplicación abierta. También se puede usar en combinación con otras teclas para ejecutar funciones especiales. Consulte la Ayuda de Windows.
 Tecla de aplicación	Esta tecla tiene el mismo efecto que hacer clic con el botón derecho del ratón; abre el menú contextual de la aplicación.

USO DEL PANEL TÁCTIL DE PRECISIÓN

El panel táctil controla la flecha  (o el "cursor") en la pantalla. Al deslizar el dedo por el panel táctil, el cursor seguirá este movimiento. El Panel táctil de precisión (PTP) está diseñado para ofrecer una experiencia de panel táctil más uniforme, fluida y precisa. Hay muchas aplicaciones que admiten gestos de panel táctil de precisión en los que se usan uno o varios dedos, aunque es posible que la aplicación o el programa específicos que esté utilizando no admitan algunos gestos.

Gestos de panel táctil



Deslizamiento de un dedo

deslice un dedo por el panel táctil para mover el cursor.




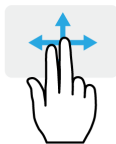
Pulsación o punteo con un dedo

Presione el panel táctil hacia abajo, o puntee ligeramente en el panel táctil con el dedo, para hacer "clic" y seleccionar o ejecutar un elemento. Repita rápidamente el punteo para realizar un doble punteo o "doble clic".



Pulsación con dos dedos

Pulse ligeramente el panel táctil con dos dedos para realizar un "clic derecho" . Al hacer esto en la pantalla *[Start] (Inicio)*, podrá alternar entre los comandos de la aplicación. En la mayoría de aplicaciones, se abrirá un menú contextual relacionado con el elemento seleccionado.



Deslizamiento con dos dedos

Desplácese rápidamente por páginas web, documentos y listas de reproducción colocando dos dedos en el panel táctil y moviéndolos en cualquier dirección.



Gesto con dos dedos

Acerque o aleje fotos, mapas y documentos con un sencillo gesto con el índice y el pulgar.



Pulsación con tres dedos

Pulse el panel táctil suavemente con tres dedos para abrir Cortana (si su ordenador es compatible con Cortana) o abra el *[Action Center]* (*Centro de actividades*) (si su ordenador no es compatible con Cortana).



Desplazamiento con tres dedos

Deslice tres dedos a lo largo del panel táctil.

- Deslice hacia arriba para ver la *[Task View]* (*Vista de tareas*). Mueva el cursor por una ventana y pulse el panel táctil para seleccionar esa ventana, o deslice hacia abajo para salir de la *[Task View]* (*Vista de tareas*).
 - Deslice hacia abajo para minimizar todas las ventanas abiertas y mostrar el *[Desktop]* (*Escritorio*); deslice hacia arriba para restablecer las ventanas minimizadas.
 - Deslice hacia la izquierda o la derecha para cambiar entre las ventanas abiertas.
-



Pulsación con cuatro dedos

Pulse suavemente el panel táctil con cuatro dedos para abrir el *[Action Center]* (*Centro de actividades*).

Desplazamiento con cuatro dedos

Deslice cuatro dedos a lo largo del panel táctil.

- Deslice hacia arriba para ver la *[Task View]* (*Vista de tareas*). Mueva el cursor por una ventana y pulse el panel táctil para seleccionar esa ventana, o deslice hacia abajo para salir de la *[Task View]* (*Vista de tareas*).
- Deslice hacia abajo para minimizar todas las ventanas abiertas y mostrar el *[Desktop]* (*Escritorio*); deslice hacia arriba para restablecer las ventanas minimizadas.
- Deslice hacia la izquierda o la derecha para cambiar entre los escritorios abiertos.



El panel táctil de precisión incluye funciones tecnológicas añadidas que ayudan a reconocer y a evitar gestos no intencionados, como pulsaciones, gestos y movimientos de cursor accidentales.



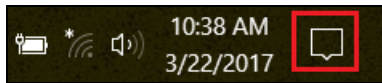
Nota

El panel táctil es sensible al movimiento del dedo; cuanto más ligero sea el toque, mejor será la respuesta. Mantenga el panel táctil y sus dedos secos y limpios.

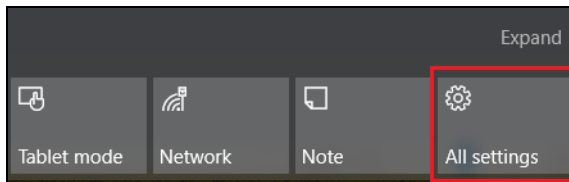
Cambiar la configuración del panel táctil

Para cambiar la configuración del panel táctil según sus requisitos personales, siga estos pasos.

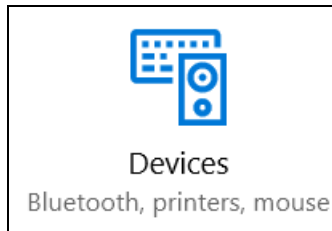
1. En la bandeja de iconos de la esquina inferior derecha de la pantalla, seleccione el icono *[Notifications]* (Notificaciones) para abrir el panel *[Notifications]* (Notificaciones).



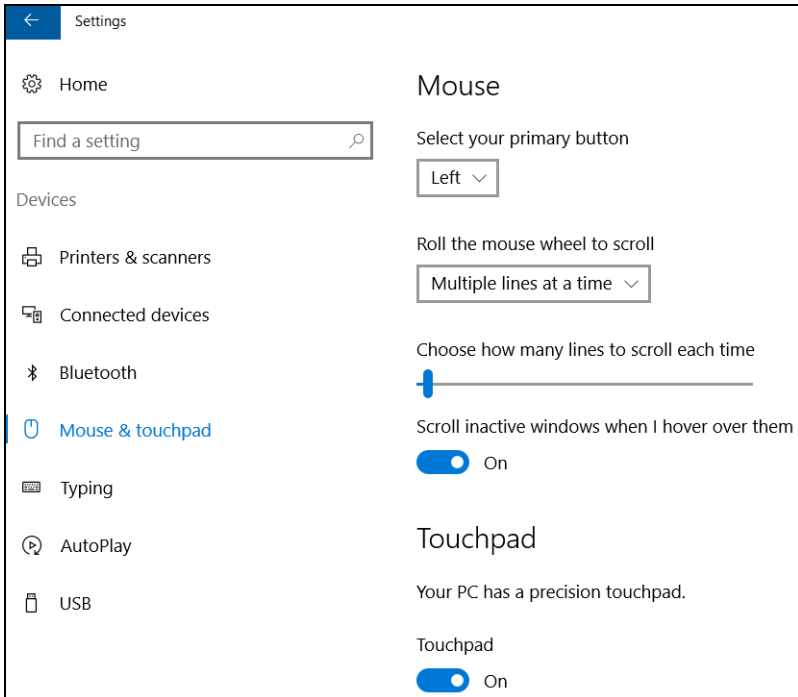
2. Seleccione **[All settings]** (Todos los ajustes).



3. Seleccione **[Devices]** (Dispositivos) > **[Mouse & touchpad]** (Ratón y panel táctil).



4. Ahora puede ajustar la configuración para adaptarla a sus necesidades personales. Puede cambiar el botón principal para utilizarlo como zurdo o diestro, desactivar el panel táctil si prefiere utilizar un ratón o establecer un retraso para evitar que el cursor se mueva si de forma accidental toca el panel táctil con la palma mientras está trabajando. Desplácese hacia abajo para ver más ajustes.



RECUPERACIÓN

Si está teniendo problemas con su ordenador y las preguntas más frecuentes (**consulte [¿Tiene una pregunta? en la página 63](#)**) no le resultan de ayuda, puede recuperar su ordenador.

En esta sección se describen las herramientas de recuperación disponibles en el ordenador. Acer proporciona *Acer Care Center*, función que permite restaurar el PC, actualizar el PC o crear una copia de seguridad predeterminada de fábrica. Si no puede acceder a *Acer Care Center*, vaya al **[Action Center] (Centro de actividades)**. También puede hacer clic en **[Settings] (Configuración)** en el menú Inicio, seleccionar **[Update & security] (Actualización y seguridad)** y hacer clic en **[Recovery] (Recuperación)**.



Nota

Acer Care Center varía en función del modelo o el sistema operativo.



Importante

Se recomienda crear una [Factory Default Backup] (Copia de seguridad predeterminada de fábrica) a la mayor brevedad posible. En ciertas situaciones, una recuperación completa requerirá una copia de seguridad de recuperación USB.

Creación de una copia de seguridad con los valores predeterminados de fábrica

La copia de seguridad le permite realizar una copia de seguridad rápida y sencilla de su sistema operativo, de las aplicaciones instaladas y de los datos.

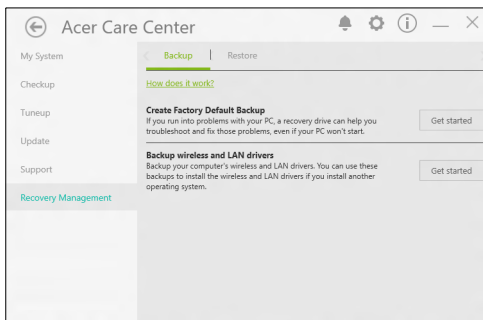
1. En *[Start] (Inicio)*, seleccione **[All apps] (Todas las aplicaciones)** y luego **Acer**. Seleccione **Acer Recovery Management** en la lista de Acer aplicaciones.



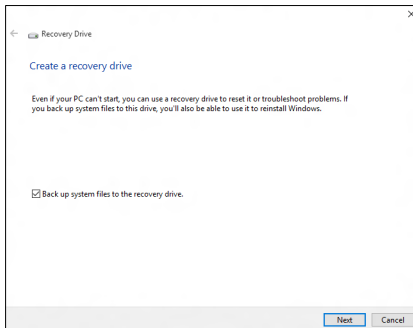
Nota

Como la copia de seguridad de la recuperación requiere como un mínimo 8 GB de almacenamiento tras el formateo, se recomienda utilizar una unidad USB con una capacidad de 16 GB o mayor.

2. Seleccione la pestaña **[Backup]** (*Copia de seguridad*) y haga clic en **[Get Started]** (*Iniciar*) para que la herramienta **[Create Factory Default Backup]** (*Crear copia de seguridad predeterminada de fábrica*) abra la ventana **[Recovery Drive]** (*Unidad de recuperación*).

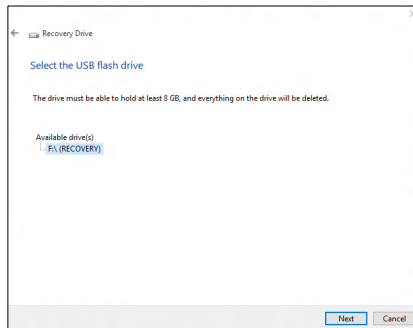


3. Asegúrese de que la opción **[Backup system files to the recovery drive]** (*Realizar copia de seguridad de los archivos del sistema en la unidad de recuperación*) se encuentre seleccionada y haga clic en **[Next]** (*Siguiente*).



4. Conecte la unidad USB, espere a que el PC la detecte y, a continuación, haga clic en **[Next]** (*Siguiente*).

- Como la copia de seguridad de recuperación requiere como mínimo 8 GB de almacenamiento tras el formateo, se recomienda utilizar una unidad USB con una capacidad de 16 GB o superior.



5. El contenido de la unidad se eliminará. Haga clic en **[Create] (Crear)** para continuar.
6. En la pantalla se mostrará el progreso de la copia de seguridad.
7. Siga el proceso hasta que se complete.
8. Tras crear la copia de seguridad de recuperación, puede optar por borrar la información de recuperación de su ordenador. Si borra esta información, solo podrá usar la copia de seguridad de recuperación USB para restaurar su ordenador, si la pierde o borra la unidad USB, no podrá restaurar su ordenador.
9. Desconecte la unidad USB y etiquétela de forma clara.



Importante

Ponga una etiqueta única y descriptiva a la copia de seguridad, como 'Copia de seguridad de recuperación de Windows'. Asegúrese de guardar la copia de seguridad en un lugar seguro que recuerde.

Realizar una copia de seguridad de los controladores de la red inalámbrica y LAN

Realice una copia de seguridad de los controladores de la red inalámbrica y la LAN. Puede utilizar estas copias de seguridad para instalar los controladores LAN e inalámbricos si instala otro sistema operativo.

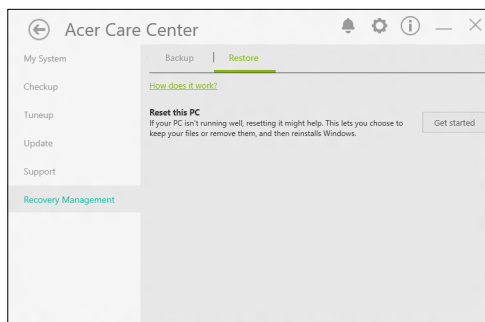
1. En *[Start] (Inicio)*, seleccione **[All apps] (Todas las aplicaciones)** y luego **Acer**. Seleccione **Acer Recovery Management** en la lista de Acer aplicaciones.
2. Seleccione la pestaña *[Backup] (Copia de seguridad)* y haga clic en **[Get started] (Iniciar)** en *[Backup wireless and LAN drivers] (Realizar una copia de seguridad de los controladores de la red inalámbrica y LAN)*. Elija la carpeta en la que desea guardar los controladores y seleccione **[OK] (Aceptar)**.

Restauración del ordenador

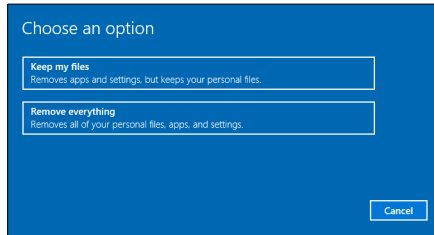
Recovery Management le permite restaurar su ordenador a su estado predeterminado de una forma rápida y sencilla. Puede optar por conservar sus archivos o por eliminarlos antes de reinstalar Windows.

Restaurar este PC y conservar mis archivos

1. En *[Start] (Inicio)*, seleccione **[All apps] (Todas las aplicaciones)** y luego **Acer**. Seleccione **Acer Recovery Management** en la lista de Acer aplicaciones.
2. Seleccione la pestaña *[Restore] (Restaurar)* y haga clic en **[Get started] (Iniciar)** para *[Choose an option] (Elegir una opción)*.



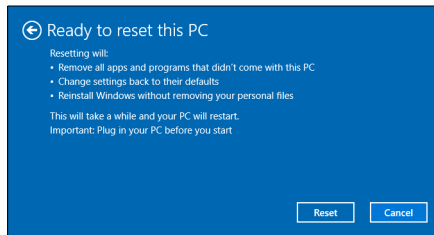
3. Seleccione **[Keep my files] (Conservar mis archivos)** para renovar el PC y reinstalar el sistema operativo sin eliminar sus archivos personales. Haga clic en **[Next] (Siguiente)** para continuar.



Importante

Si tiene aplicaciones instaladas en su PC, se eliminarán.

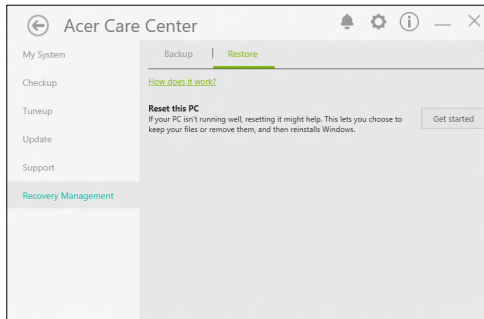
4. La restauración del PC reinstalará Windows, cambiará la configuración a los valores predeterminados de fábrica y eliminará todas las aplicaciones y los programas preinstalados sin eliminar sus archivos personales. Haga clic en **[Reset] (Restaurar)** para continuar.



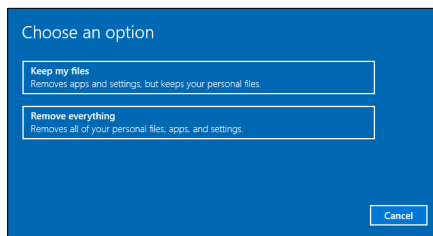
5. En la pantalla se mostrará el progreso de la restauración. Durante el proceso de restauración, la pantalla se apagará.
6. La pantalla se encenderá de nuevo cuando se esté instalando Windows. Durante el proceso de restauración, el PC se reiniciará en varias ocasiones.
7. Siga el proceso hasta que se complete.
8. Una vez que su PC haya completado el proceso de restauración, Windows se habrá restaurado a su configuración predeterminada de fábrica sin eliminar sus archivos personales.

Restaurar este PC y eliminarlo todo

1. En *[Start] (Inicio)*, seleccione **[All apps] (Todas las aplicaciones)** y luego **Acer**. Seleccione **Acer Recovery Management** en la lista de Acer aplicaciones.
2. Seleccione la pestaña *[Restore] (Restaurar)* y haga clic en **[Get started] (Iniciar)** para *[Choose an option] (Elegir una opción)*.

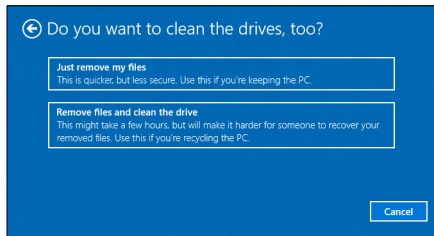


3. Seleccione **[Remove everything] (Eliminarlo todo)** para restaurar la configuración predeterminada del PC. Este proceso reinstalará su sistema operativo y eliminará todos sus archivos personales, aplicaciones y ajustes.



4. Seleccione **[Just remove my files] (Simplemente eliminar mis archivos)** si va a conservar su ordenador. Este proceso será más rápido, aunque menos seguro. Los archivos podrían recuperarse con un programa de recuperación de archivos.

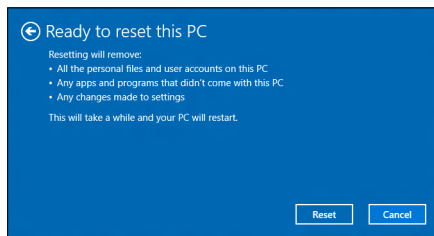
Seleccione **[Remove files and clean the drive] (Eliminar archivos y limpiar la unidad)** si no va a conservar su ordenador. Este proceso tarda más en finalizar, pero es más seguro.



Aviso

Seleccionar "[Remove files and clean the drive] (Eliminar archivos y limpiar la unidad)" eliminará todos sus archivos personales y cuentas, junto con los anteriores, lo que podría afectar a su instalación de Windows.

5. Haga clic en **[Reset] (Restaurar)** para continuar.



6. En la pantalla se mostrará el progreso de la restauración. Durante el proceso de restauración, la pantalla se apagará.
7. La pantalla se encenderá de nuevo cuando se esté instalando Windows. Durante el proceso de restauración, el PC se reiniciará en varias ocasiones.
8. Siga el proceso hasta que se complete.
9. Una vez que el PC haya completado el proceso de restablecimiento, Windows utilizará la configuración predeterminada de fábrica.

UTILIZAR UNA CONEXIÓN BLUETOOTH

Bluetooth es una tecnología que le permite transferir datos de forma inalámbrica entre muchos tipos de dispositivos diferentes situados a corta distancia. Entre los dispositivos con Bluetooth, se incluyen equipos, teléfonos móviles, tablets, auriculares inalámbricos y teclados.

Para utilizar la tecnología Bluetooth, debe asegurarse de que:

1. La opción de Bluetooth está habilitada en ambos dispositivos.
2. Sus dispositivos están "sincronizados" (o conectados).

Habilitar y deshabilitar la opción de Bluetooth

El adaptador Bluetooth debe estar habilitado en ambos dispositivos. En el caso de un ordenador, este puede ser un interruptor externo, una opción de software o un dongle Bluetooth independiente conectado al puerto USB del equipo (si no cuenta con un adaptador Bluetooth interno).



Nota

Consulte el manual de usuario de sus dispositivos para saber cómo activar su adaptador Bluetooth.

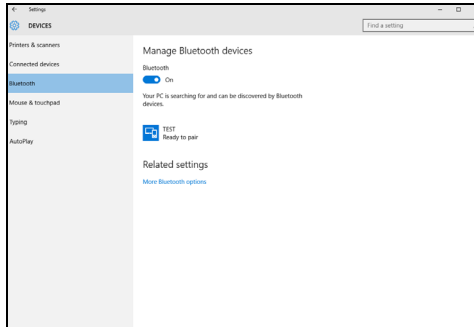
Habilitar el Bluetooth y añadir un dispositivo

Todos los nuevos dispositivos deben "asociados" antes con el adaptador Bluetooth de su equipo. Esto significa que deben ser autenticados primero por razones de seguridad. Solo es necesario emparejarlos una vez. Después, bastará con activar el adaptador Bluetooth de ambos dispositivos para conectarlos.

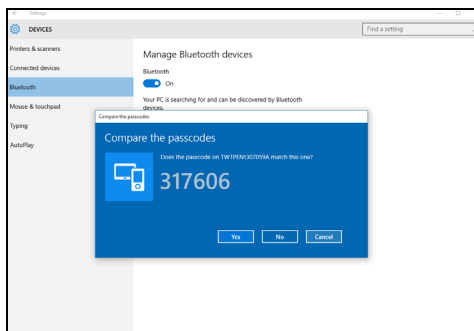
El Bluetooth de su ordenador está deshabilitado por defecto. Para habilitar el adaptador Bluetooth de su ordenador, haga lo siguiente:

1. Pulse la *tecla Windows* o seleccione el *botón [Start] (Inicio)* de *Windows* > **[Settings] (Configuración)** > **[Devices] (Dispositivos)** > **[Bluetooth] (Bluetooth)**, y haga clic el conmutador situado bajo **[Bluetooth] (Bluetooth)** para habilitar o deshabilitar esta conexión.

2. Su ordenador empezará a buscar dispositivos automáticamente, además de hacerse visible para otros dispositivos.
3. Seleccione el dispositivo que desee emparejar de la lista de dispositivos detectados y, a continuación, seleccione **[Pair] (Emparejar)**.



4. Aparecerá un código en su equipo que debe coincidir con el que aparece en su dispositivo. Seleccione **[Yes] (Sí)**. Luego acepte la acción de emparejamiento desde su dispositivo.



Nota

Algunos dispositivos que utilizan versiones anteriores de la tecnología Bluetooth requieren la introducción de un PIN en ambos dispositivos. En el caso de que uno de los dispositivos no tenga ningún método de entrada (como en unos auriculares), el código irá codificado en el hardware del propio dispositivo (normalmente "0000" o "1234"). Consulte el manual de usuario de su dispositivo para más información.

También puede acceder a la configuración de la conexión Bluetooth seleccionando el icono *[Notifications]* (*Notificaciones*) de la esquina inferior derecha de la pantalla, para abrir el panel *[Notifications]* (*Notificaciones*). Desde aquí puede habilitar o deshabilitar la conexión Bluetooth, o hacer clic con el botón derecho del ratón en **[Bluetooth]** (**Bluetooth**) > **[Open settings]** (**Abrir configuración**) para acceder a la configuración de la conexión Bluetooth.

CONEXIÓN A INTERNET

Este capítulo incluye información general sobre tipos y métodos de conexión a Internet. Para más información, consulte **Conexiones de red en la página 76**.

Las funciones de red integradas de su ordenador facilitan la conexión a Internet de su equipo.

Sin embargo, en primer lugar, para poder conectarse a Internet desde casa, deberá contratar servicios de Internet a un proveedor de servicios de Internet (ISP), normalmente una operadora de telefonía o de servicios de cable, que instalará el servicio de Internet en su casa u oficina. El ISP instalará un pequeño dispositivo, un router o un módem, que le permitirá conectarse a Internet.

Conexión a una red inalámbrica

Conexión a una red LAN inalámbrica

Una red LAN (o WLAN) inalámbrica es una *red de área local inalámbrica* que puede conectar dos o más ordenadores sin necesidad de cables. Una vez conectado a una red WLAN, podrá acceder a Internet. También podrá compartir archivos, otros dispositivos e incluso la propia conexión a Internet.

La conexión inalámbrica de su ordenador está activa por defecto; Windows detectará y mostrará una lista de redes disponibles durante la configuración. Seleccione su red e introduzca la contraseña si se le solicita.



Aviso

El uso de dispositivos inalámbricos en aeronaves puede estar prohibido. Todos los dispositivos inalámbricos deben apagarse antes de embarcar en una aeronave y durante el despegue, ya que su uso puede ser peligroso para la operatividad de la aeronave, interrumpir comunicaciones e incluso ser ilegal. Podrá activar los dispositivos inalámbricos de su ordenador únicamente cuando el personal de cabina le indique es seguro hacerlo.

Los portátiles Acer cuentan con una tecla de acceso rápido al *modo avión* que activa y desactiva la conexión de red. Puede utilizar opciones de gestión de red para activar o desactivar la red inalámbrica o controlar lo que comparte a través de ella.

Para conectarse a una red inalámbrica, siga los pasos que se indican a continuación.

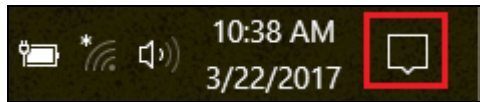
1. Asegúrese de tener un punto de acceso/router inalámbrico y conexión a Internet a través del ISP que desee. Anote el nombre y la contraseña de la red inalámbrica (si fuera necesario). Si está intentando conectarse a una red pública (como la de una cafetería), asegúrese de tener el nombre de la red inalámbrica.



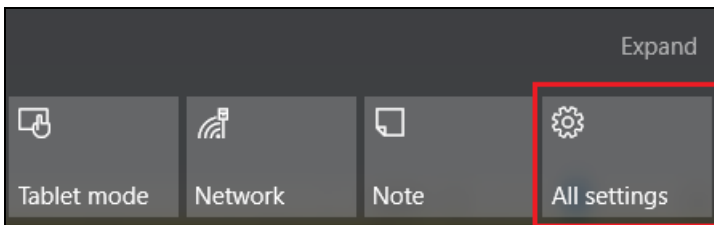
Nota

Consulte a su ISP o la documentación de su router para obtener más información acerca de la conexión a Internet.

2. En la bandeja de iconos de la esquina inferior derecha de la pantalla, seleccione el icono *[Notifications]* (Notificaciones) para abrir el panel *[Notifications]* (Notificaciones).



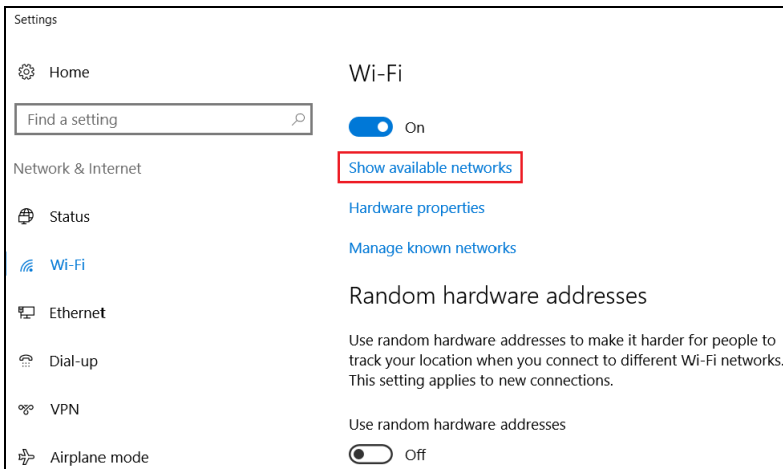
3. Seleccione **[All settings]** (Todos los ajustes).



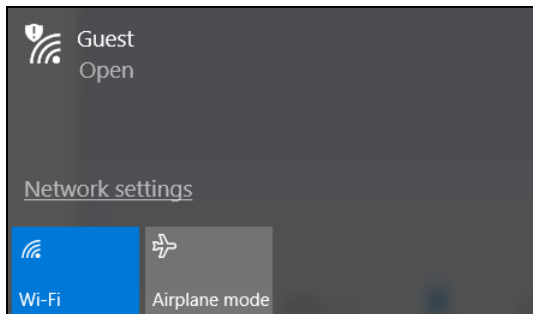
4. Seleccione **[Network & internet] (Red e Internet)**.



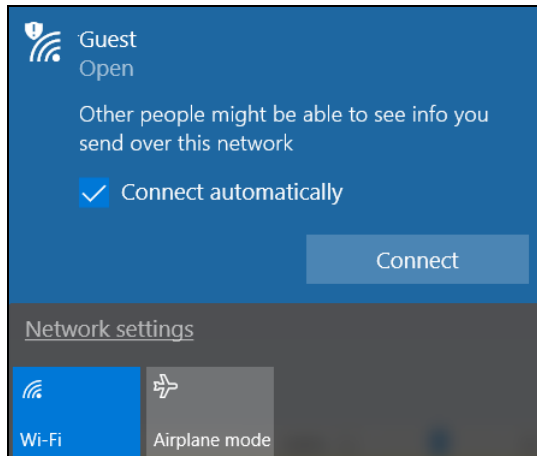
5. Asegúrese de que la conexión Wi-Fi esté **[On] (Activada)** y seleccione **[Show available networks] (Mostrar redes disponibles)**.



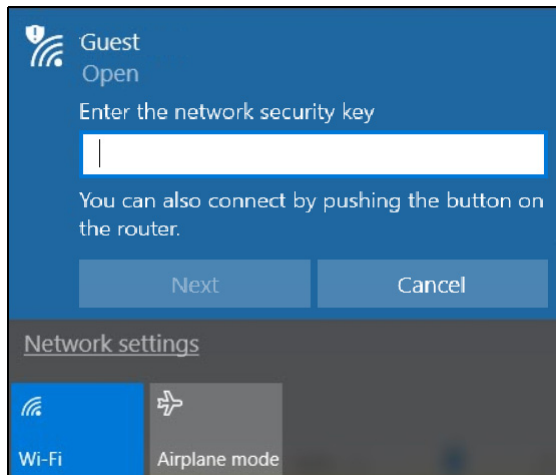
6. Verá una lista de las redes inalámbricas disponibles. Seleccione la que desee utilizar.



7. Una vez seleccionada la red inalámbrica, seleccione **[Connect]** (**Conectar**).



8. Si fuera necesario, introduzca la contraseña de la red.

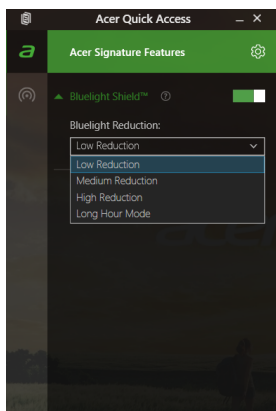


BLUEIGHT SHIELD

Blueight Shield puede habilitarse para reducir las emisiones de luz azul de la pantalla y proteger su vista.

Para configurar Blueight Shield, *Buscar* "Acer Quick Access" en el menú [Start] (Inicio). Desde aquí podrá activar y desactivar Blueight Shield, además de elegir entre cuatro modos distintos para optar por el que mejor se ajuste a sus necesidades:

N.º	Elemento	Descripción
1	[Low Reduction] (Baja reducción)	Reduce la emisión de luz azul de la pantalla con retroiluminación LED entre un 10% y un 25% para ofrecer protección básica.
2	[Medium Reduction] (Media reducción)	Reduce la emisión de luz azul de la pantalla con retroiluminación LED entre un 26% y un 45% para proteger su vista.
3	[High Reduction] (Alta reducción)	Reduce la emisión de luz azul de la pantalla con retroiluminación LED entre un 46% y un 65% para ofrecer la máxima protección.
4	[Long Hour Mode] (Modo de horario prolongado)	Ajuste profesional que reduce la fatiga ocular al usar la pantalla durante un periodo de tiempo prolongado.



Nota

Las especificaciones varían en función del modelo o el sistema operativo.

Mantener a salvo su ordenador y sus datos...

En esta sección, encontrará:

- Cómo proteger su ordenador
- Configurar contraseñas
- Qué necesita preparar cuando se va de viaje
- Cómo sacar el máximo partido a su batería

PROTEGER SU ORDENADOR

Su ordenador es una valiosa inversión que debe proteger. Aprenda a proteger y cuidar de su ordenador.

Entre las funciones de seguridad se incluyen bloqueos de hardware y software: una ranura de seguridad y contraseñas.

Utilizar un bloqueo de seguridad para ordenadores

El ordenador incluye una ranura de seguridad para poder conectar un candado de seguridad.

Enrolle un cable de seguridad para ordenadores a un objeto fijo como una mesa o el tirador de un cajón cerrado con llave. Introduzca el candado en la ranura y gire la llave. También hay modelos sin llave.

Usar contraseñas

Las contraseñas protegen al ordenador de un acceso no autorizado. Definir estas contraseñas permite crear varios niveles distintos de protección de su ordenador y sus datos:

- La Supervisor Password impide un acceso no autorizado a la utilidad BIOS. Una vez definida, deberá escribir esta contraseña para poder acceder a la utilidad BIOS. **Consulte Configurar contraseñas en la página 45.**
- La User Password protege al ordenador contra un uso no autorizado. Combine el uso de esta contraseña con los puntos de comprobación de contraseña durante el arranque y continúe desde [Hibernation] (Hibernación) (si está disponible) para garantizar la máxima seguridad.
- La Password on Boot protege al ordenador contra un uso no autorizado. Combine el uso de esta contraseña con los puntos de comprobación de contraseña durante el arranque y continúe desde [Hibernation] (Hibernación) (si está disponible) para garantizar la máxima seguridad.



Importante

¡No se olvide de su Supervisor Password! Si la ha olvidado, póngase en contacto con su distribuidor o centro de servicio autorizado.

Introducción de contraseñas

Cuando se define una contraseña, aparece una solicitud de contraseña en el centro de la pantalla.

- Si se ha configurado la Supervisor Password, aparece un mensaje al acceder a la utilidad BIOS.
- Escriba la Supervisor Password y pulse **Intro** para acceder a la utilidad BIOS. Si introduce una contraseña errónea, aparece un mensaje de advertencia. Inténtelo de nuevo y pulse **Intro**.
- Cuando se define la User Password y está activado el parámetro de contraseña de arranque, se muestra un mensaje al arrancar.
- Escriba la User Password y pulse **Intro** para utilizar el ordenador. Si introduce una contraseña errónea, aparece un mensaje de advertencia. Inténtelo de nuevo y pulse **Intro**.



Importante

Puede escribir la contraseña un máximo de tres veces. Si no escribe la contraseña correcta después de la tercera vez, el sistema se detiene. Mantenga pulsado el botón de encendido durante cuatro segundos para cerrar el ordenador. A continuación, vuelva a encender el ordenador e inténtelo de nuevo.

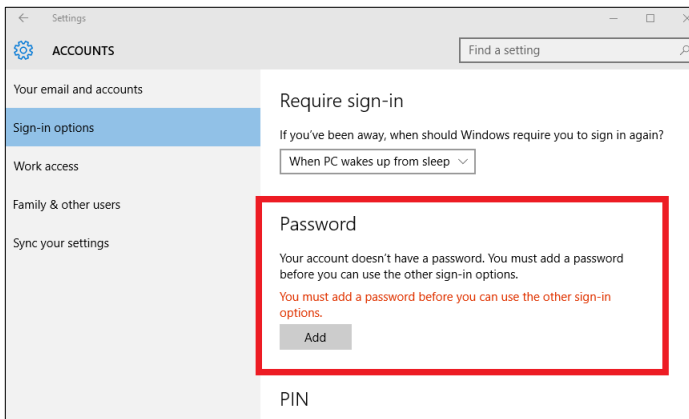
LECTOR DE HUELLA DACTILAR

Además de utilizar la contraseña o el PIN de la cuenta para iniciar sesión en las aplicaciones y los servicios de Windows, también puede utilizar el lector de huella dactilar para iniciar sesión y desbloquear su portátil Acer.

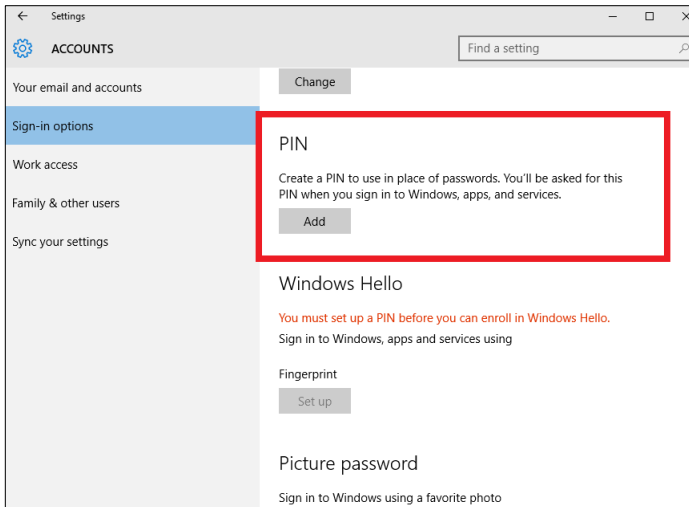
Para utilizar el lector de huella dactilar debe configurarlo primero para que reconozca su huella dactilar y confirme su identidad.

Cómo utilizar el lector de huella dactilar

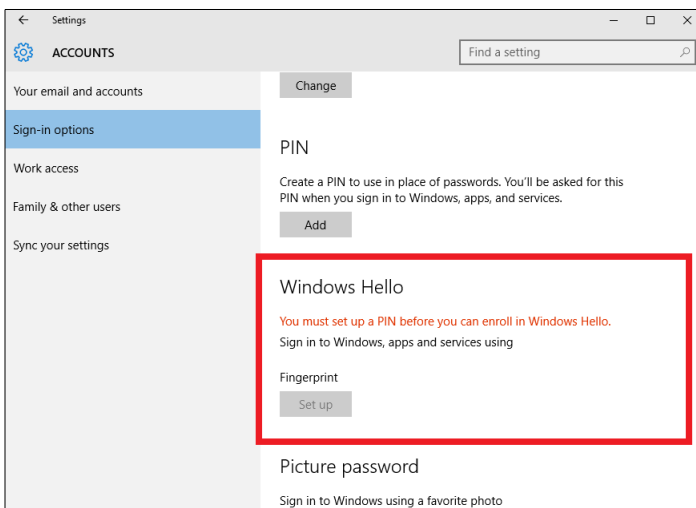
1. Seleccione el botón **[Start] (Inicio)** y, a continuación, elija **[Settings] (Configuración)** > **[Accounts] (Cuentas)** > **[Sign-in options] (Opciones de inicio de sesión)** para configurar Windows Hello.



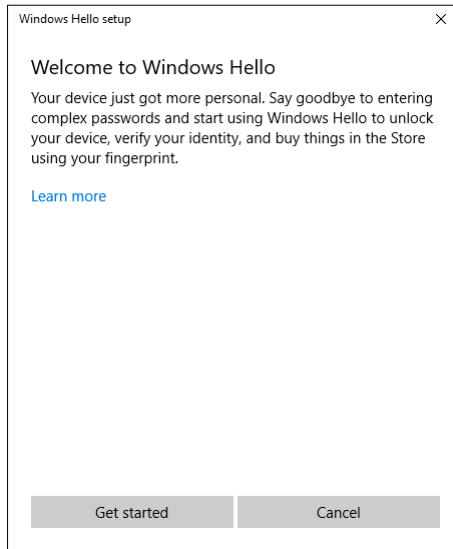
2. Defina un código PIN.



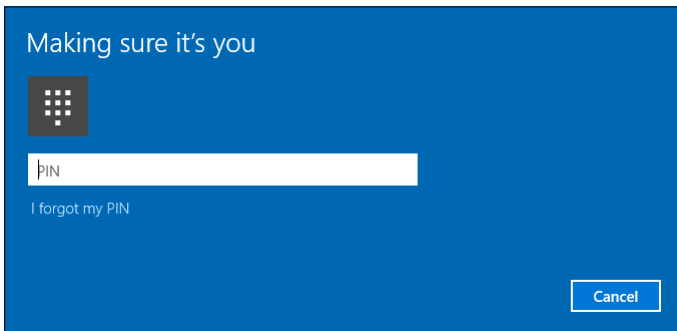
3. En Windows Hello, seleccione **[Set up] (Configurar)** para configurar el lector de huella dactilar.



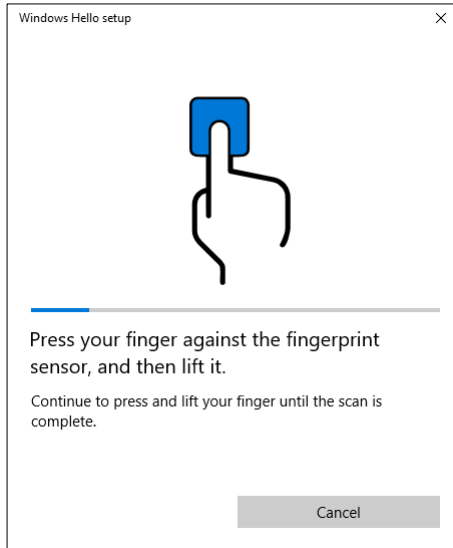
4. Seleccione **[Get Started] (Introducción)** en la ventana de configuración de Windows Hello para empezar a configurar la huella dactilar.



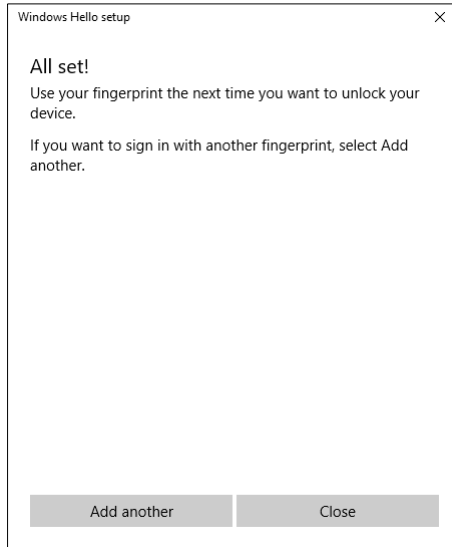
5. Introduzca su PIN para confirmar su identidad.



6. Cuando aparezca la ventana de configuración de Windows Hello, siga las instrucciones que aparecerán en la pantalla. Mantenga colocado el dedo sobre el sensor de huella dactilar y levántelo. Repita este paso hasta que finalice la configuración de la huella dactilar.



7. Una vez completada la configuración de la huella dactilar, podrá iniciar sesión o desbloquear el ordenador colocando la huella dactilar en el lector. Puede seleccionar **[Add another] (Agregar otra)** para añadir otra huella dactilar con la que desbloquear el ordenador.



Nota

Si el portátil tiene varias cuentas, puede configurar el acceso por separado y cambiar de una cuenta a otra automáticamente.

UTILIDAD BIOS

La utilidad BIOS es un programa de configuración de hardware integrado en el BIOS del ordenador.

Su ordenador ya está configurado y optimizado como es debido, así que normalmente no es necesario que ejecute esta utilidad. Sin embargo, si tiene problemas de configuración, tal vez tenga que ejecutarla.

Para activar la utilidad BIOS, pulse **F2** mientras se muestra el logotipo del equipo.

Secuencia de arranque

Para ajustar la secuencia de arranque en la utilidad BIOS, active la utilidad BIOS y luego seleccione **Boot** en las categorías que aparecen en la parte izquierda de la pantalla.

Configurar contraseñas

Para configurar una contraseña de arranque, active la utilidad BIOS y luego seleccione **Security** en las categorías que aparecen en la parte izquierda de la pantalla.

Busque **Set Supervisor Password** e introduzca una contraseña para habilitar esta función. Una vez introducida la contraseña de esta función, puede habilitar y deshabilitar la opción **Password on Boot**.

No olvide seleccionar **F10** para guardar correctamente y salir de la utilidad de la BIOS cuando haya terminado de realizar los cambios.

ADMINISTRACIÓN DE ENERGÍA

Este ordenador incorpora una unidad de administración de energía que controla la actividad del sistema. La actividad del sistema incluye cualquier actividad que implique uno o varios de los siguientes dispositivos: teclado, ratón, disco duro, periféricos conectados al ordenador y memoria de vídeo. Si no se detecta ninguna actividad durante un periodo de tiempo, el ordenador detendrá algunos de estos dispositivos o todos ellos para ahorrar energía.

Ahorrar energía

Deshabilitar el inicio rápido

Su ordenador utiliza el inicio rápido para iniciarse rápidamente, pero también utiliza una pequeña cantidad de energía para comprobar que existen señales para iniciarse. Estas comprobaciones irán consumiendo lentamente la batería de su ordenador.

Si prefiere reducir el consumo de energía y el impacto medioambiental de su ordenador, desactive el inicio rápido:

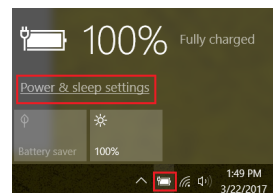


Nota

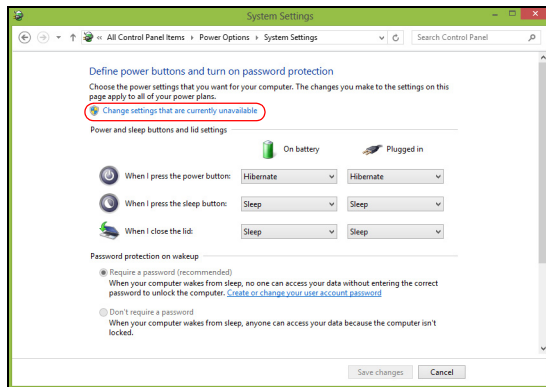
Si la función de inicio rápido está desactivada, el ordenador tardará más tiempo en reanudar su funcionamiento desde el modo de [Sleep] (Suspensión).

Su ordenador tampoco se iniciará si recibe una instrucción para iniciarse a través de una red (Wake on LAN).

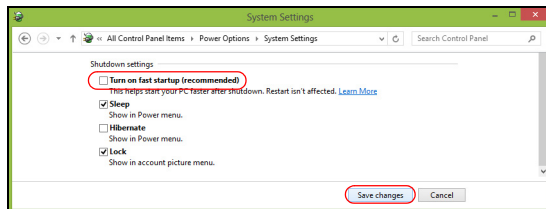
1. Abra el escritorio.
2. Haga clic en **[Power Options] (Opciones de energía)** en el [Notification area] (Área de notificaciones).
3. Seleccione **[Power & sleep settings] (Configuración de energía y suspensión)**.
4. Seleccione **[Additional power settings] (Configuración adicional de energía)**.
5. Seleccione **[Choose what the power buttons do] (Elegir el comportamiento de los botones de encendido)**.



6. Seleccione **[Change settings that are currently unavailable]** (Cambiar la configuración actualmente no disponible).



7. Desplácese hacia abajo y desactive **[Turn on fast startup]** (Activar inicio rápido).



8. Seleccione **[Save changes]** (Guardar cambios).

BATERÍA

El equipo utiliza una batería de litio integrada que permite un largo periodo de uso entre carga y carga.

Características de la batería

La batería es recargable siempre que conecte el ordenador a un adaptador de corriente alterna. Sin embargo, si el ordenador está apagado durante la recarga, esta operación se vuelve mucho más rápida. No obstante, la recarga con el ordenador apagado reduce significativamente el tiempo de carga.

La batería es útil durante los viajes y en caso de fallo de la energía eléctrica.

Carga de la batería

Conecte el adaptador de CA al ordenador y conecte a la toma de corriente.



Nota

Se recomienda cargar la batería antes de terminar la jornada de trabajo. Cargar la batería por la noche, antes de viajar, le permitirá empezar el día con una batería completamente cargada.

Acondicionamiento de una batería nueva

Antes de usar una batería por primera vez, hay que seguir un proceso de acondicionamiento:

1. Conecte el adaptador de CA y cargue completamente la batería.
2. Encienda el ordenador y complete la configuración del sistema operativo.
3. Desconecte el adaptador de CA.
4. Utilice el ordenador mediante la energía de la batería.
5. Conecte otra vez el adaptador de CA y recargue completamente la batería.

Siga estos pasos nuevamente hasta que se haya cargado y descargado la batería por tres veces.

Use este proceso de acondicionamiento para todas las baterías nuevas o si la batería ha quedado inactiva por un largo período.



Aviso

No someta la batería a temperaturas por debajo de 0°C (32°F) o por encima de 45°C (113°F). Las temperaturas extremas pueden dañarla.

El proceso de acondicionamiento de la batería garantiza que su batería acepte la máxima carga posible. De no se observar este procedimiento, no conseguirá cargar la batería al máximo y acortará además su vida útil.

Por otro lado, a la vida útil de la batería le perjudican los siguientes factores:

- Utilizar el ordenador conectado a la corriente CA.
- No cargar ni descargar la batería hasta sus extremos, como se describe a continuación.
- Uso frecuente; cuanto más use la batería, antes llegará esta al fin de su vida útil. Una batería integrada tiene una vida de más de 1.000 ciclos de carga/descarga.

Optimización de la vida de la batería

El hecho de optimizar la vida de la batería ayuda a obtener el máximo resultado de la batería, alarga los ciclos de carga/recarga y mejora la eficiencia en la recarga. Se recomienda hacer lo siguiente:

- Siempre que sea posible, use la energía eléctrica de la red, reservando la batería para el uso móvil.
- Desconecte los accesorios que ya no esté utilizando (p. ej., una unidad de disco USB) ya que siguen consumiendo energía.
- Guarde su ordenador en un lugar fresco y seco. La temperatura recomendada es de entre 10°C (50°F) y 30°C (86°F). Las temperaturas más altas aceleran la autodescarga de la batería.
- Las recargas excesivas acortan la vida de la batería.
- Cuide de su adaptador de CA y de la batería.

Comprobación del nivel de carga de la batería

El medidor de energía indica el nivel actual de la batería. Coloque el cursor sobre el icono batería/energía en la barra de herramientas para ver el nivel de carga actual de la batería.

Aviso de baja carga de batería

Al usar la batería, observe el medidor de energía.



Importante

Conecte el adaptador de CA cuando aparezca el aviso de baja carga de batería. Los datos se pueden perder si deja que la batería se descargue completamente y el ordenador se apague.

Cuando aparezca el aviso de baja carga de batería, la acción que se debe tomar depende de su situación:

Situación	Acción recomendada
Hay un adaptador de CA y una toma de corriente disponibles.	<ol style="list-style-type: none"> 1. Conecte el adaptador de CA al ordenador y conéctelo a la toma de corriente. 2. Guarde todos los archivos necesarios. 3. Vuelva al trabajo. <p>Apague el ordenador si quiere recargar la batería rápidamente.</p>
No hay ningún adaptador de CA o toma de corriente disponible.	<ol style="list-style-type: none"> 1. Guarde todos los archivos necesarios. 2. Cierre todas las aplicaciones. 3. Apague el ordenador.

VIAJAR CON SU ORDENADOR

En esta sección se ofrecen consejos y sugerencias que debe tener en cuenta a la hora de moverse o viajar con su ordenador.

Desconectar el ordenador del escritorio

Siga estos pasos para desconectar el ordenador de los accesorios externos:

1. Guarde cualquier archivo abierto.
2. Extraiga cualquier disco de la unidad óptica.
3. Apague el ordenador o póngalo en modo de [Sleep] (Suspensión) o [Hibernate] (Hibernación).
4. Cierre la tapa de la pantalla.
5. Desconecte el cable del adaptador de CA.
6. Desconecte el teclado, el dispositivo señalizador, la impresora, el monitor externo y cualquier otro dispositivo externo.
7. Si utiliza un sistema bloqueo Kensington / Noble para proteger el equipo, desconéctelo.

Mover el ordenador

Cuando la distancia que vaya a recorrer sea corta: por ejemplo, de la mesa de su despacho a una sala de reuniones.

Preparar el ordenador

Antes de mover el ordenador, cierre y encaje la tapa de la pantalla para que se active el modo de [Sleep] (Suspensión). Ahora puede llevarse el equipo de forma segura a cualquier otra parte del edificio. Para desactivar el modo de [Sleep] (Suspensión), abra la pantalla y, si es necesario, pulse brevemente el botón de encendido.

Si se va a llevar el equipo a la oficina de un cliente o a otro edificio, es mejor que lo apague:

Pulse la *tecla Windows*, haga clic en **[Power] (Inicio/Apagado)** y seleccione **[Shut Down] (Apagar)**.

O bien:

Active el modo de [Sleep] (Suspensión) pulsando las teclas de acceso rápido de suspensión o cerrando la pantalla.

Cuando vaya a utilizar de nuevo el equipo, abra la pantalla y, si es necesario, pulse brevemente el botón de encendido.



Nota

El ordenador puede entrar en el modo de [Hibernation] (Hibernación) o de [Deep Sleep] (Suspensión profunda) tras estar durante un tiempo en el modo de [Sleep] (Suspensión).

Qué llevar a las reuniones

Si su reunión va a ser relativamente corta, probablemente no necesite llevar nada más que su ordenador. Sin embargo, si la reunión va a ser más larga, o la batería no está del todo cargada, puede llevarse el adaptador de CA para poder enchufar su ordenador en la sala de reuniones.

Si la sala de reuniones no dispone de toma de corriente, debería reducir el consumo de batería activando el modo de [Sleep] (Suspensión) del ordenador. Pulse las teclas de acceso rápido de suspensión o cierre la tapa de la pantalla cuando no esté utilizando el equipo.

Llevarse el ordenador a casa

Cuando se desplace de la oficina a casa o viceversa.

Preparar el ordenador

Tras desconectar el equipo del escritorio, debe seguir estos pasos para preparar el equipo para llevárselo a casa:

- Compruebe que ha extraído todos los soportes y discos de las unidades. Si no, se puede dañar el cabezal de la unidad.
- Guarde el ordenador en una funda protectora de la que no se pueda salir, y acolchada para protegerlo en caso de que caiga.



Aviso

Evite apilar objetos junto a la tapa superior del ordenador. La presión contra la tapa puede dañar la pantalla.

Qué debe llevar consigo

Salvo que tenga estos objetos en casa, debería llevar consigo lo siguiente:

- Adaptador de CA y cable de alimentación.
- La *Guía de configuración* impresa.

Consideraciones especiales

Siga estas instrucciones para proteger su ordenador cuando se desplace de casa al trabajo y viceversa:

- Minimice los efectos de los cambios de temperatura llevando el ordenador siempre con usted.
- Si necesita parar durante un periodo de tiempo prolongado y no puede llevarse el ordenador con usted, déjelo en el maletero del coche para evitar que se vea expuesto a un calor excesivo.
- Los cambios de temperatura y humedad pueden causar condensación. Deje que el ordenador vuelva a la temperatura ambiente y, antes de encenderlo, compruebe si hay algún tipo de condensación en la pantalla. Si el cambio de temperatura es superior a 10°C (18°F), deje que el ordenador se ponga a la temperatura ambiente lentamente. Si es posible, deje el ordenador durante 30 minutos en un entorno con una temperatura que esté entre la temperatura exterior y la temperatura ambiente.

Montar una oficina en casa

Si suele trabajar con el ordenador en casa, tal vez deba comprar un segundo adaptador de CA para poder utilizarlo allí. Con un segundo adaptador de CA, evitará la necesidad de llevar ese peso extra en sus desplazamientos.

Si utiliza el ordenador en casa durante periodos de tiempo prolongados, tal vez también pueda añadir un teclado externo, un monitor o un ratón.

Viajar con el ordenador



Importante

Consulte a su compañía aérea si existe algún requisito especial para viajar con baterías de litio.

Cuando vaya a recorrer una distancia más larga (por ejemplo, desde el edificio de su oficina hasta el edificio de la oficina de un cliente) o bien vaya a realizar un viaje nacional.

Preparar el ordenador

Prepare el ordenador como si fuera a llevárselo a casa. Asegúrese de que la batería del ordenador está cargada. La seguridad de los aeropuertos puede obligarle a encender el ordenador al entrar con él en el área de embarque.

Qué debe llevar consigo

Llévese los siguientes objetos:

- Adaptador de CA
- Otros archivos de controlador de impresora si piensa usar otra impresora

Consideraciones especiales

Además de las instrucciones para llevarse el ordenador a casa, siga estas instrucciones para proteger su ordenador cuando viaja:

- Lleve el ordenador siempre como equipaje de mano.
- Si es posible, pida que le revisen el ordenador manualmente. Las máquinas de rayos X de la seguridad de los aeropuertos son seguras, pero no pase el ordenador por un detector de metales.

Para viajes internacionales



Importante

Consulte a su compañía aérea si existe algún requisito especial para viajar con baterías de litio.

Cuando se desplace a otro país.

Preparar el ordenador

Prepare el ordenador como para cualquier otro viaje.

Qué debe llevar consigo

Llévese los siguientes objetos:

- Adaptador de CA.
- Cables de alimentación adecuados para su(s) lugar(es) de destino.
- Otros archivos de controlador de impresora si piensa usar otra impresora.
- Recibo de la compra, por si tiene que enseñársela a los agentes de aduanas.
- Pasaporte de la garantía internacional para viajeros (ITW).

Consideraciones especiales

Siga las mismas consideraciones especiales que cuando realiza cualquier otro viaje con el ordenador.

Además, estos consejos son útiles cuando se viaja al extranjero:

- Cuando viaje a otro país, compruebe que la tensión de CA local es compatible con las especificaciones del cable de alimentación del adaptador de CA. Si no, compre un cable de alimentación que sea compatible con la tensión de CA local. No utilice para el ordenador los convertidores que se venden para electrodomésticos.
- Si va a utilizar un módem, compruebe si este y el conector son compatibles con el sistema de telecomunicaciones del país al que viaja.

Puertos y conectores...

En esta sección, encontrará:

- Información sobre los puertos y conectores adecuados para su ordenador

UNIVERSAL SERIAL BUS (USB)

El puerto USB es un puerto de alta velocidad que le permite conectar periféricos USB, como ratón, teclado externo, almacenamiento adicional (discos duros externos) o cualquier otro dispositivo compatible.



Nota

Actualmente hay dos estándares USB disponibles en los ordenadores Acer: USB 2.0 (High-speed USB) y USB 3.0 (SuperSpeed USB). Los puertos USB 2.0 de los ordenadores Acer tienen una lengüeta negra en el puerto, mientras que los puertos USB 3.0 tienen una lengüeta azul. Para optimizar el rendimiento, los dispositivos USB 3.0 deberían estar conectados siempre a puertos USB 3.0. Consulte la documentación de su dispositivo para ver qué estándar admite.

También puede cargar dispositivos como tablets, smartphones u otros dispositivos a través de un puerto USB. Algunos puertos USB 3.0 permiten la carga de dispositivos mientras el ordenador está en [Hibernate] (Hibernación) o apagado. Además, puede usar un concentrador USB para conectar múltiples dispositivos a un único puerto USB.



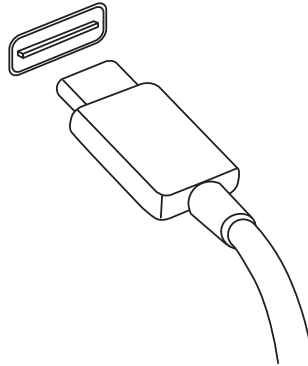
Importante

Cuando desconecte un dispositivo de almacenamiento USB, debe hacer clic con el botón derecho en el icono USB de la barra de tareas de Windows y seleccionar "[Eject] (Expulsar) <dispositivo>" para indicarle al sistema operativo que deje de usar el dispositivo antes de desconectarlo. De lo contrario, se pueden perder datos o producir daños en el periférico.

PUERTO USB TIPO-C

Un puerto USB Tipo-C es un conector que le permite conectar fácilmente periféricos USB Tipo-C, como almacenamiento adicional (p. ej. una unidad externa) o cualquier otro dispositivo compatible.

El puerto Tipo-C es reversible, los conectores pueden conectarse con cualquier lado orientado hacia arriba.



Nota

En los ordenadores Acer, los puertos USB Tipo-C admiten hasta USB 3.1 (SuperSpeed USB, 5 Gbps).

El resto de dispositivos USB o Thunderbolt con conector USB Tipo-C también son compatibles, pero las velocidades de transferencia podrían ser más bajas y determinadas funciones estarán deshabilitadas (como la compatibilidad con vídeo Thunderbolt).



Importante

Cuando desconecte un dispositivo de almacenamiento USB, debe hacer clic con el botón derecho en el icono USB de la barra de tareas de Windows y seleccionar "[Eject] (Expulsar) <dispositivo>" para indicarle al sistema operativo que deje de usar el dispositivo antes de desconectarlo. De lo contrario, se pueden perder datos o producir daños en el periférico.

LECTOR DE TARJETAS SD

Las tarjetas SD (Secure Digital) se utilizan en una amplia selección de cámaras digitales, tabletas, reproductores multimedia y teléfonos móviles.



Introducción de una tarjeta SD

1. Alinee la tarjeta de forma que el conector apunte hacia el puerto, con los conectores mirando hacia abajo.
2. Deslice cuidadosamente la tarjeta en el puerto. Si debe ejercer fuerza para insertar la tarjeta, intente reorientar levemente la tarjeta.
3. Empuje la tarjeta hasta que haga clic. Unos pocos milímetros de la tarjeta sobresaldrán de la ranura.

Si la tarjeta incluye algunos archivos, puede que aparezca la ventana [Windows AutoPlay] (Reproducción automática de Windows) (esto depende del contenido de la tarjeta) y se le pedirá si desea utilizar un programa para acceder al contenido de la tarjeta.



Importante

Cuando extraiga una tarjeta SD, debe hacer clic con el botón derecho en el icono USB de la barra de tareas de Windows y seleccionar "[Eject] (Expulsar) <nombre de la tarjeta>" para indicarle al sistema operativo que deje de usar el dispositivo antes de desconectarlo. De lo contrario, se pueden perder datos o producir daños en el periférico.

Tarjetas SD, SDHC y SDXC

Cada tipo de tarjeta SD tiene una capacidad diferente, aunque todas tienen el mismo diseño general. Las tarjetas SD admiten hasta 4 GB, las tarjetas SDHC admiten hasta 32 GB y las tarjetas SDXC admiten hasta 2.048 GB (2 TB). Su ordenador incluye un lector de tarjetas compatible con SDHC o SDXC.



Nota

Las tarjetas de memoria SDXC solo se pueden usar en un lector compatible con SDXC; las tarjetas SD y SDHC se pueden usar en cualquier tipo de lector.

CONECTORES DE VÍDEO Y AUDIO

Añada un monitor externo al ordenador mediante un puerto de vídeo. El tipo de puerto disponible depende de la configuración del ordenador.

Conexión de un monitor

1. Compruebe que el ordenador está apagado y que el interruptor de encendido del monitor también está apagado.
2. Conecte el cable de vídeo al puerto del monitor de monitor del ordenador.
3. Conecte el cable de alimentación del monitor y enchúfelo a una toma de corriente con conexión a tierra.
4. Siga las instrucciones de instalación de la guía de usuario del monitor.
5. Encienda el monitor y luego el ordenador.
6. La resolución y la frecuencia de actualización correctas se deberán detectar automáticamente. Si es necesario, cambie la configuración de visualización del ordenador.



Nota

Para acceder a los controles de la pantalla, haga clic en cualquier parte del escritorio y seleccione [Display settings] (Configuración de pantalla).

Auriculares y micrófono

Una o más tomas de 3,5 mm en el ordenador le permiten conectar dispositivos de audio.

Utilice el puerto de auriculares para conectar auriculares estéreo o altavoces alimentados. Al conectar un dispositivo de audio al puerto de auriculares se deshabilitan los altavoces integrados.

Utilice el puerto del micrófono para conectar un micrófono externo. Al conectar un micrófono se deshabilita el micrófono integrado.



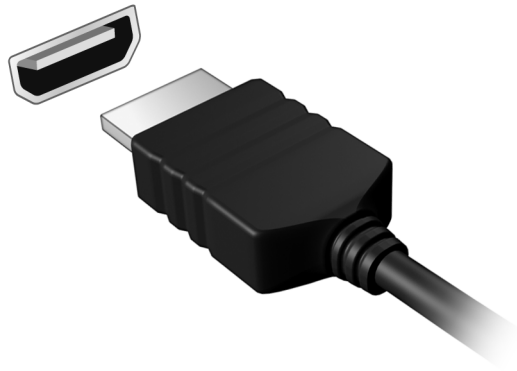
Nota

Algunos ordenadores tienen un único puerto "combinado" que le permite usar auriculares de una única clavija con un micrófono integrado. Estos auriculares se suelen utilizar normalmente con smartphones.

HDMI

HDMI (interfaz multimedia de alta definición) es una interfaz de audio/vídeo digital de alta calidad. HDMI le permite conectar con un único cable cualquier fuente de audio/vídeo digital compatible, como su equipo, un decodificador, un reproductor de DVD o un receptor de audio/vídeo, a cualquier monitor de audio y/o vídeo compatible, como un televisor digital (DTV).

Con un único cable, se garantiza una conexión más sencilla y la mejor calidad de audio y vídeo.



¿Tiene una pregunta?

En esta sección, encontrará:

- Preguntas más frecuentes
- Sugerencias para el uso de Windows 10
- Información sobre la solución de problemas
- Cómo protegerse mientras está en línea
- Dónde encontrar la información de contacto de los centros de servicio técnico de Acer

PREGUNTAS MÁS FRECUENTES

A continuación incluimos una lista de situaciones que pueden surgir al usar el ordenador, así como soluciones sencillas para cada una.

He encendido el equipo, pero este no se inicia ni arranca.

Compruebe si se está suministrando alimentación al ordenador (si el ordenador tiene indicador de alimentación, estará apagado); si no hay alimentación, compruebe lo siguiente:

- Si está usando la batería, tal vez quede muy poca carga y no sea suficiente para alimentar el equipo. Conecte el adaptador de CA para recargar la batería. Puede que tenga que esperar unos minutos antes de intentar encender el ordenador de nuevo.
- Asegúrese de que el adaptador de CA está bien conectado al equipo y a la toma de corriente.

Si se está suministrando alimentación al ordenador, compruebe lo siguiente:

- ¿Hay un dispositivo de almacenamiento USB (Unidad USB, unidad de CD o smartphone) conectado al equipo? Desconéctelo y pulse **Ctrl + Alt + Supr** para reiniciar el sistema.

No aparece nada en la pantalla.

El sistema de gestión de energía de su ordenador permite desactivar automáticamente la pantalla para ahorrar energía. Pulse cualquier tecla para volver a activar la pantalla.

Si la pantalla no se enciende al pulsar una tecla, puede haber tres causas:

- Puede que el nivel de brillo esté muy bajo. Utilice la tecla de acceso directo *Aumentar brillo* para regular el nivel de brillo.
- Puede que la señal de visualización se esté enviando a un monitor externo. Pulse la tecla de cambio de pantalla para volver a utilizar la pantalla del equipo.
- El ordenador podría estar en el modo [Sleep] (Suspensión) o [Hibernate] (Hibernación) (si hay un LED de alimentación, parpadeará). Pulse y suelte el botón de encendido para desactivar ese modo.

No se escucha el audio del equipo.

Compruebe lo siguiente:

- Es posible que el volumen esté en silencio. Observe el icono de control del volumen (altavoz) situado en la barra de tareas. Si aparece tachado, haga clic en el icono y desmarque la opción **[Mute all] (Silenciar todo)**.
- Puede que el nivel de volumen esté muy bajo. Compruebe el volumen en el icono de control de volumen (altavoz) de la barra de tareas. También puede utilizar las teclas de acceso directo de control de volumen para ajustar el volumen.
- Si los auriculares o altavoces externos están conectados a la clavija de altavoces de salida de su ordenador, los altavoces internos se desactivarán automáticamente.

El teclado no responde.

Pruebe a conectar un teclado externo a un puerto USB del equipo. Si funciona, póngase en contacto con su proveedor o con un centro de servicio técnico autorizado, porque es posible que el cable interno del teclado esté suelto.

La impresora no funciona.

- Asegúrese de que la impresora está conectada a una toma de corriente y encendida.
- Asegúrese de que el cable de la impresora está bien conectado a un puerto USB y al puerto correspondiente de la impresora.

Quiero restaurar la configuración original del ordenador.



Nota

Si su sistema es la versión multilingüe, el sistema operativo y el idioma que elija la primera vez que encienda el sistema será la única opción para las futuras operaciones de recuperación.

Este proceso de recuperación ayuda a restaurar en unidad C: el contenido de software original que estaba instalado en el momento en el que compró el equipo.



Aviso

La unidad C: se formateará y se eliminarán todos los datos. Es importante que haga una copia de seguridad de todos los datos antes de usar esta opción.

Antes de llevar a cabo una restauración, compruebe la configuración del BIOS.

1. Compruebe si la opción **Acer disk-to-disk recovery** está o no habilitada.
2. Si está disponible la opción **D2D Recovery** en **Main**, asegúrese de que el ajuste sea **Enabled**.
3. Salga de la utilidad BIOS y guarde los cambios. El sistema se reiniciará.



Nota

*Para acceder a la utilidad de la BIOS, pulse **F2** cuando vea el logotipo de Acer durante el arranque.*

Para más información, **consulte Restauración del ordenador en la página 25.**

Servicio técnico

Garantía internacional para viajeros (ITW)

Su ordenador incluye una Garantía internacional para viajeros (International Travelers Warranty [ITW]) que le ofrece seguridad y tranquilidad en sus viajes. Su ordenador incluye un pasaporte ITW y contiene todo lo que necesita saber sobre el programa ITW. Y este útil folleto contiene una lista de los centros de servicio técnico autorizados disponibles. Lea atentamente el pasaporte.

Tenga siempre a mano su pasaporte ITW, sobre todo cuando viaje, para poder disfrutar de las ventajas de los centros de servicio técnico. Guarde el recibo de la compra junto al pasaporte ITW.

Si el país al que viaja no tiene un centro de servicio técnico ITW autorizado por Acer, podrá ponerse en contacto con nuestras oficinas internacionales. Visite **www.acer.com**.

Antes de llamar

Cuando llame a Acer para solicitar un servicio en línea, tenga a mano la siguiente información y colóquese delante del ordenador. Con su ayuda, podemos reducir la duración de las llamadas y resolver los problemas con eficacia. Si su equipo muestra algún mensaje de error o pita, cópielos tal y como aparezcan en la pantalla (o en el caso de pitidos, apunte el número y la secuencia de los mismos).

Además, se le solicitará la siguiente información:

Nombre:

Dirección:

Número de teléfono:

Tipo de máquina y modelo:

Número de serie:

Fecha de compra:

Consejos y sugerencias para el uso de Windows 10

Sabemos que se trata de un sistema operativo nuevo y que necesitará un período de adaptación, así que hemos creado algunos consejos para ayudarle.

¿Cómo puedo acceder a [Start] (Inicio)?

Puntee en el botón [Start] (Inicio) en la esquina inferior izquierda de la pantalla.

¿Dónde está el botón [Start] (Inicio)?

El botón [Start] (Inicio) aparecerá en la barra de tareas del escritorio. Al puntear en él, se abrirá [Start] (Inicio), desde donde podrá iniciar sus aplicaciones.

¿Cómo puedo ver todas mis aplicaciones?

Puntee en el botón [Start] (Inicio) de Windows y después en **[All apps] (Todas las aplicaciones)** para mostrar una lista de todas las aplicaciones en el ordenador.

¿Cómo puedo apagar el ordenador?

Puntee en el botón [Start] (Inicio) de Windows y después en el icono de energía para > **[Shut down] (Apagar)**.

¿Puedo desactivar las notificaciones?

Puede desactivar las notificaciones para que pueda dejar su equipo funcionando sin la molestia de las notificaciones.

Puntee en el botón [Start] (Inicio) de Windows y después en **[Settings] (Configuración) > [System] (Sistema) > [Notifications & actions] (Notificaciones y acciones)**. Desde aquí puede habilitar o deshabilitar las notificaciones de todas las aplicaciones, o elegir qué aplicaciones desea habilitar o deshabilitar.

¿Cómo puedo desbloquear mi ordenador?

Deslice el dedo hacia arriba en la pantalla de bloqueo y puntee en el icono de una cuenta de usuario para desbloquear el ordenador. Si su cuenta está protegida mediante contraseña, deberá introducir dicha contraseña para continuar.

¿Puedo personalizar la pantalla de bloqueo?

Puede personalizar la pantalla de bloqueo con una imagen diferente, ejecutar una presentación de imágenes o permitir que esta muestre rápidamente su estado y notificaciones según sus preferencias.

Para cambiar el fondo, puntee en el botón *[Start] (Inicio)* de Windows y después en **[Settings] (Configuración) > [Personalization] (Personalización)**. Desde aquí puede:

- Seleccionar una imagen de fondo para la pantalla de bloqueo.
- Activar o desactivar la *[Slide show] (Presentación)*.
- Seleccionar aplicaciones de la pantalla de bloqueo.

¿Cómo puedo configurar la presentación de la pantalla de bloqueo?

1. Para cambiar el fondo, puntee en el botón *[Start] (Inicio)* de Windows y después en **[Settings] (Configuración) > [Personalization] (Personalización)**.
2. En Pantalla de bloqueo, seleccione *[Slideshow] (Presentación de diapositivas)*.
3. Puntee en **[Add a folder] (Agregar una carpeta)** y abra la carpeta que desea usar (de forma predeterminada, se abrirá la carpeta *[Pictures] (Imágenes)*). Puntee en **[Choose this folder] (Elegir esta carpeta)** para añadir la carpeta a la presentación en pantalla de bloqueo.
4. Seleccione una carpeta y puntee en **[Remove] (Eliminar)** para eliminar la carpeta de la presentación en pantalla de bloqueo.
5. Cambie la configuración según sus necesidades.

¿Cómo puedo mover iconos?

Puntee en un mosaico y arrástrelo al lugar en *[Start] (Inicio)* donde desea que aparezca. El resto de iconos se moverán para acomodar al icono en su nueva ubicación.

¿Puedo organizar los iconos en grupos?

Sí. Puntee sin soltar en un icono hasta que la pantalla se oscurezca. Arrastre el mosaico para organizar *[Start] (Inicio)* según desee.

¿Puedo aumentar o reducir el tamaño de los iconos?

Sí. Puntee sin soltar en un icono hasta que la pantalla se oscurezca. Pulse ... y seleccione un tamaño en el menú que aparece.

¿Puedo cambiar la resolución de la pantalla?

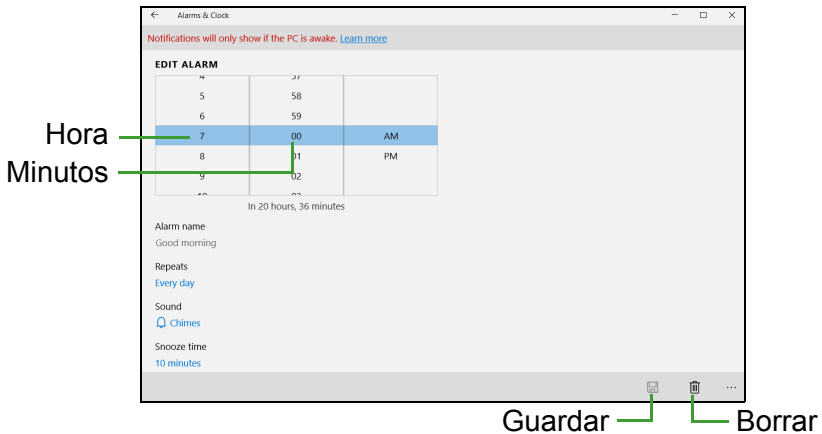
Sí. Pulse **[Search] (Buscar)** y utilice el teclado en pantalla para escribir "Resolución" en la casilla de texto y mostrar los resultados; pulse **[Change the screen resolution] (Cambiar resolución de pantalla)**. Si lo prefiere, también puede mantener pulsado en cualquier parte de la pantalla y pulsar **[Display settings] (Configuración de pantalla) > [Display] (Pantalla) > [Advanced display settings] (Configuración de pantalla avanzada)**.

¿Cómo configuro la alarma?

Su ordenador puede actuar como despertador. Escriba "Alarmas" para buscar la aplicación *[Alarms & Clock] (Alarmas y reloj)*.

1. Seleccione una alarma de la lista, o seleccione el signo + de la esquina inferior derecha para crear una alarma nueva.
2. Escriba el *Nombre de la alarma*.
3. Configure la hora eligiendo las horas y los minutos.
4. Seleccione AM o PM.
5. Elija los días en los que no debe activarse la alarma.
6. Seleccione la notificación acústica.
7. Seleccione el tiempo de repetición.
8. Pulse el icono *[Save] (Guardar)* de la esquina inferior derecha para guardar la alarma.

9. Seleccione **[On] (Activado)** o **[Off] (Desactivado)** para activar o desactivar la alarma.



Nota

La alarma solo sonará si su ordenador está activado a la hora ajustada.

¿Dónde están mis aplicaciones?

Puntee en **[Search] (Buscar)** y escriba el nombre de la aplicación que le gustaría abrir utilizando el teclado emergente. Para ver la lista completa de aplicaciones, puntee en el botón **[Start] (Inicio)** de *Windows* y después, pulse en **[All apps] (Todas las aplicaciones)**.

¿Cómo puedo hacer que una aplicación aparezca en [Start] (Inicio)?

Si está en **[All apps] (Todas las aplicaciones)** y desea que una aplicación aparezca en **[Start] (Inicio)**, puntee durante varios segundos en la aplicación hasta que la pantalla se atenúe. Cuando libere la aplicación, puntee en **[Pin to Start] (Anclar a Inicio)** desde el menú que aparece.

¿Cómo puedo eliminar un icono de [Start] (Inicio)?

Puntee sin soltar en un icono hasta que la pantalla se oscurezca. Cuando libere el mosaico, puntee en el icono **[Unpin] (Desanclar)** para eliminar el mosaico de **[Start] (Inicio)**.

¿Cómo puedo hacer que una aplicación aparezca en mi barra de tareas?

Si está en *[All apps] (Todas las aplicaciones)* y quiere que una aplicación aparezca en la barra de tareas, púntee sin soltar en la aplicación hasta que la pantalla se oscurezca. Cuando suelte la aplicación, pulse **[More] (Más) > [Pin to taskbar] (Anclar a la barra de tareas)** en el menú que aparece.

¿Cómo puedo instalar aplicaciones?

Puede descargar aplicaciones de la *[Windows Store] (Tienda Windows)* desde *[Store] (Tienda)*. Para ello, debe tener un Id. de Microsoft que le permita comprar y descargar aplicaciones desde la *[Store] (Tienda)*.

¡No consigo encontrar aplicaciones como [Notepad] (Notepad) o [Paint] (Paint)! ¿Dónde están?

Púntee en **[Search] (Buscar)** y escriba el nombre de la aplicación que le gustaría abrir utilizando el teclado emergente. Si lo prefiere, abra *[All apps] (Todas las aplicaciones)* y desplácese a "[Windows Accessories] (Accesorios de Windows)" donde podrá ver el listado de programas heredados.

¿Qué significa el Id. de Microsoft (cuenta)?

Una cuenta de Microsoft es una dirección de correo electrónico y una contraseña que se utiliza para acceder a Windows. El usuario puede utilizar cualquier dirección de correo electrónico, aunque es preferible elegir la que ya utilice para comunicarse con sus amigos y para acceder a los sitios web favoritos. Cuando inicie sesión en su PC, a través de una cuenta de Microsoft, conectará su PC con otras personas, archivos y dispositivos que puedan interesarle.

¿Necesito uno?

El Id. de Windows es necesario para poder utilizar Windows 10. Además, simplifica todo, ya que le permite sincronizar datos entre diferentes equipos a los que accede con dicho Id. de Microsoft.

¿Cómo consigo uno?

Si ya ha instalado Windows 10 y no inició sesión en una cuenta de Microsoft o si no tiene una cuenta de Microsoft y quiere obtener una, púntee en el botón *[Start] (Inicio)* de Windows > **[Settings] (Configuración)** > **[Accounts] (Cuentas)** > **[Sign in with a Microsoft account] (Iniciar sesión con una cuenta de Microsoft)**, y siga las instrucciones en pantalla.

¿Cómo puedo comprobar las actualizaciones de Windows?

Pulse el botón *Inicio de Windows* > **[Settings] (Configuración)** > **[Update & security] (Actualización y seguridad)** > **[Windows Update] (Actualización de Windows)**. Púntee en **[Advanced options] (Opciones avanzadas)** para configurar los ajustes.

¿Dónde puedo conseguir más información?

Si desea más información, puede consultar las siguientes páginas:

- Información sobre Windows 10: go.acer.com/windows-tutorial
- Preguntas más frecuentes de asistencia: support.acer.com

INTERNET Y SEGURIDAD EN LÍNEA

Primeros pasos en la red

Cómo proteger el ordenador

Es fundamental que proteja su ordenador de cualquier virus y ataque a través de Internet (**consulte Software de seguridad en Internet en la página 78**). La primera vez que inicie el ordenador, se le ofrecerá el uso de un programa de seguridad de Internet. Debe activar esta protección lo antes posible, antes de conectarse a Internet.

Elección de un Proveedor de servicios de Internet



El uso de Internet se ha convertido en una más de las tareas que se realizan a diario con el ordenador. Con solo unos sencillos pasos puede acceder a una amplísima gama de herramientas de conocimiento y comunicación. Para realizar estos pasos, en primer lugar debe seleccionar un *Proveedor de servicios de Internet* (ISP, por sus siglas en inglés), que proporciona la conexión entre el ordenador e Internet. Se recomienda que compare los ISP disponibles en su región, sin olvidarse de preguntar a amigos y familiares sobre las experiencias que han tenido con ellos ni de comprobar los análisis y las opiniones de los consumidores. El ISP que seleccione le dará instrucciones para conectarse a Internet (puede que necesite un programa adicional o un "aparato" especial que se conecta a la línea telefónica).

Tipos de conexión

En función del modelo de ordenador, de su ubicación y de sus necesidades de comunicación, dispone de varias maneras de conectarse a Internet.

Acceso telefónico

Algunos ordenadores incluyen un sistema de conexión mediante marcación ("módem"). Esto le permite conectarse a Internet usando su línea telefónica. En una conexión de acceso telefónico, no puede utilizar el módem y el teléfono al mismo tiempo en la misma línea telefónica. Este tipo de conexión solo se recomienda si no utiliza Internet con frecuencia, ya que la conexión es lenta y se suele cobrar por tiempo de conexión.

DSL (p. ej., ADSL)

DSL (siglas en inglés de "línea de abonado digital") es un tipo de conexión "permanente" que se realiza a través de la línea telefónica. Gracias a que el módem DSL y el teléfono no utilizan la misma frecuencia, puede usar el teléfono mientras está conectado a Internet. Para solicitar una línea DSL, debe residir cerca de una central de la compañía telefónica (a veces este servicio no está disponible en las áreas rurales). Aunque las velocidades de conexión varían dependiendo de su ubicación, la línea DSL proporciona por lo general una conexión a Internet muy rápida y fiable. Al ser una conexión permanente, se suele cobrar una tarifa mensual fija.



Nota

Una conexión DSL requiere un módem apropiado. El ISP suele proporcionar el módem al usuario cuando se registra. Muchos de estos módems incluyen un encaminador o "router" que da acceso de red o Wi-Fi.

Cable

Una conexión de cable ofrece acceso a Internet permanente a través de una línea de televisión por cable. Este servicio suele estar disponible en las grandes ciudades. Permite usar el teléfono y ver la televisión por cable al mismo tiempo que está conectado a Internet.

Móvil

La conexión móvil le permite usar redes móviles (como las que utiliza un teléfono móvil) para conectarse a Internet mientras está fuera de casa. Es posible que su ordenador incluya una ranura para la tarjeta SIM. De lo contrario, necesitará un dispositivo externo, como un módem USB o incluso un teléfono móvil adecuado.



Nota

Si su ordenador incluye una ranura para tarjeta SIM, necesitará una tarjeta SIM compatible y un contrato con un operador de telefonía móvil. Antes de usar las funciones móviles, póngase en contacto con su proveedor de servicios para verificar si le cobrarán cargos adicionales, sobre todo en itinerancia.

Conexiones de red

Una red de área local (LAN) es un conjunto de ordenadores (por ejemplo, dentro de un edificio de oficinas o una casa) que comparten una línea común de comunicaciones y recursos. Cuando configura una red, puede compartir archivos, dispositivos periféricos (como una impresora) y una conexión a Internet. Puede configurar una LAN utilizando tecnologías alámbricas (como Ethernet) o inalámbricas (como Wi-Fi o Bluetooth).

Redes inalámbricas

Una LAN o WLAN inalámbrica es una red de área local inalámbrica, que sirve como enlace entre dos o más ordenadores sin necesidad de cables. Configurar una red Wi-Fi es sencillo y permite compartir archivos, dispositivos periféricos y una conexión a Internet.

¿Cuáles son las ventajas de una red inalámbrica?

Movilidad

Los sistemas LAN inalámbricos le permiten a usted y a otros usuarios de su red doméstica acceder a archivos y dispositivos conectados a la red, por ejemplo, una impresora o un escáner.

También puede compartir una conexión de Internet con otros ordenadores de su casa.

Velocidad y sencillez de instalación

La instalación de una red LAN inalámbrica puede ser rápida y fácil y evita la necesidad de instalar cables en paredes y techos.

Componentes de una LAN inalámbrica

Para configurar una red inalámbrica doméstica, necesita los siguientes elementos:

Punto de acceso (router)

Los puntos de acceso (routers) son transceptores de dos sentidos que envían datos al entorno de los alrededores. Los puntos de acceso funcionan como mediadores entre redes de cable e inalámbricas. La mayoría de routers llevan un módem DSL incorporado que le permitirá acceder a una conexión a Internet DSL de alta velocidad. El ISP (Proveedor de servicios de Internet) que elija, normalmente proporciona un módem/router con la suscripción a sus servicios. Lea cuidadosamente la documentación suministrada con su punto de acceso/router para consultar las instrucciones de configuración detalladas.

Cable de red (RJ45)

Se usa un cable de red (también llamado RJ45) para conectar el ordenador host al punto de acceso (consulte la ilustración a continuación); este tipo de cable también se usa para conectar periféricos al punto de acceso.

Adaptador inalámbrico

La mayoría de ordenadores incluyen un módulo inalámbrico y un botón "Wi-Fi" que activa o desactiva la conexión de red. Con las opciones de administración de redes también puede activar o desactivar la red inalámbrica, o controlar lo que comparte a través de ella. *Busque* "HomeGroup" y, a continuación, haga clic en **HomeGroup**.



Aviso

El uso de dispositivos inalámbricos en aeronaves puede estar prohibido. Apague todos los dispositivos antes de embarcar en un avión, puesto que su uso puede resultar peligroso para el funcionamiento del avión, afectar a las comunicaciones e incluso no estar permitido por la ley. Tras el despegue, pregunte a la tripulación de cabina si puede habilitar el Wi-Fi.

¡Navegue por Internet!

Para navegar por Internet, necesita un programa llamado navegador web. *[Microsoft Edge]* (*Microsoft Edge*) le proporciona una experiencia de navegación por Web más segura y sencilla. Una vez que tenga instalado el acceso a Internet y esté conectado, desde el menú *[Start]* (Inicio), haga clic en el icono de Microsoft Edge o en el icono situado en la barra de tareas y disfrute de una experiencia de Internet totalmente renovada.



Sitio web de Acer

Nuestra página web le ayudará a comenzar: **www.acer.com**.

Acer le proporciona asistencia personalizada permanente. Visite nuestra sección *[Support]* (*Soporte*) para encontrar ayuda que se adapte a sus necesidades.

www.acer.com es el portal que le permitirá acceder a todo un mundo de actividades y servicios online: visítenos con regularidad e infórmese de las últimas noticias y descargas.

Software de seguridad en Internet

Para ayudarle a adelantarse a los cibercriminales, Acer se ha asociado con Norton para ofrecer su seguridad en todos sus dispositivos.

Ordenadores seleccionados de Acer incluyen la protección Norton Security

Norton Security viene preinstalado en determinados ordenadores Acer para proteger su identidad y datos financieros de virus, spyware, software malicioso y otras amenazas en línea. Consulte los detalles para mantenerse seguro en línea y después de que termine su suscripción introductoria.



Nota

Las especificaciones varían en función del modelo o el sistema operativo.

Manténgase por delante de los cibercriminales

Manténgase por delante de los hackers y a los cibercriminales entendiendo las tácticas que utilizan para acceder a sus datos privados.

Asegúrese de que su software esté actualizado

Los cibercriminales dependen en gran medida de las vulnerabilidades del software o de la plataforma, ya que son la forma más fácil de introducir software malicioso en el dispositivo de un usuario, sin que este lo advierta. Inmediatamente después de que un fabricante de software anuncia una actualización, los hackers están listos para abrir agujeros en el software que habrían estado protegidos con parches si se hubiese instalado la actualización.

Más consejos para estar protegido: Realice todas y cada una de las actualizaciones de software tan pronto como estén disponibles.

Vigile los correos electrónicos falsos o de phishing

Tenga cuidado con los correos electrónicos que aparentemente provienen de un amigo o un colega que conoce, pero parecen un poco extraños. Tal vez no pusieron su nombre con mayúsculas o tienen faltas de ortografía. El correo electrónico podría ser de los cibercriminales que están tratando de engañarle para que les mande el número de tarjeta de crédito, número de la seguridad social, o se conecte a un sitio web bancario falso que se parece al suyo, pero que realmente no lo es.

Más consejos para estar protegido: Utilice un filtro antispam. Si un correo electrónico parece extraño, no haga clic en nada y elimínelo inmediatamente. En cambio, abra manualmente un navegador y escriba la dirección del sitio web de su banco e inicie sesión usted mismo.

No se deje engañar si alguien le llama al teléfono

Normalmente en las estafas de soporte informático, hay personas que le llaman por teléfono diciendo que son del Soporte técnico de una empresa de confianza como Norton o Microsoft y que usted tiene un virus. El principal motivo detrás de estas estafas es extorsionar a la víctima para conseguir dinero. Los cibercriminales también pueden instalar software malicioso como programas de registro de

pulsaciones o troyanos de puerta trasera para obtener acceso a información personal.

Más consejos para estar protegido: No caiga en las llamadas telefónicas que le dicen que su software u ordenador no está funcionando. Nunca dé su información personal como números de seguridad social o tarjetas de crédito a alguien que no conoce por teléfono.

Amenazas comunes que usan los cibercriminales

Ahora ya conoce algunas maneras más comunes por las que los cibercriminales tratan de infiltrarse en su dispositivo o le engañan para que les suministre información privada directamente. Aquí presentamos algunos de los tipos de software malicioso que suelen desplegar una vez que han entrado en un dispositivo e información sobre qué hacer si alguna vez está infectado.

Ransomware

Una forma de software malicioso que cifra los archivos de datos personales en su ordenador y dispositivos conectados. La técnica de cifrado convierte los archivos a otro formato que necesita de una clave de cifrado específica para poder abrirlos. Una vez que el ransomware se instale, mostrará un mensaje de advertencia de que el equipo está bloqueado. A continuación, se informa de que debe pagar una cantidad determinada como "rescate" dentro de un plazo. El riesgo es que, aun recibiendo el pago, el delincuente ¡podría no enviar la clave para descifrar los archivos!

Qué hacer si tiene una infección: evite la infección manteniéndose protegido con software de seguridad de Internet como Norton Security. Además, debe efectuar copias de seguridad de todos sus datos, ya sea en línea o en un disco duro externo independiente que esté conectado al ordenador *solamente* mientras se realiza la copia de seguridad. A veces, el ransomware bloquea el acceso a discos duros externos conectados al ordenador.

Si está infectado con ransomware, piénselo dos veces antes de pagar el rescate. No hay ninguna garantía de que el cibercriminal desbloqueará sus archivos; y pagarle lo financiará para que ataque a otras víctimas inocentes.

Botnets

Una botnet es una cadena de ordenadores infectados, conectados entre sí y coordinados para realizar una tarea. Las botnets acceden a su equipo mediante algún programa malicioso. Una vez que el software se descarga, la botnet contacta a su ordenador maestro y le hará saber que todo está listo para funcionar. Ahora su ordenador, teléfono, tableta o dispositivo IoT queda completamente bajo el control de la persona que creó la botnet. La mayoría de las personas infectadas con botnets ni siquiera son conscientes de que la seguridad de su equipo está en peligro.

Qué hacer si tiene una infección: Si su equipo está infectado, probablemente no se dará cuenta, ya que los robots informáticos son notablemente silenciosos. Su proveedor de servicios de Internet podría enviarle una notificación para avisarle de que encontraron una amenaza en su red y que necesita quitar el bot. Si lo tiene, utilice software de seguridad de Internet como Norton Security para analizar todos sus dispositivos.

Virus o software malicioso

Desde hace años se dice "virus" como palabra común para todos los programas de software malicioso. Sin embargo, un virus es solo un tipo de amenaza maliciosa. Un virus es una pieza de código malicioso autorreproducible que se propaga insertándose en archivos o programas.

Qué hacer si tiene una infección: Tome medidas para evitar la infección manteniéndose protegido con software de seguridad de Internet como Norton Security. Si se suscribió a Norton Security y cree que puede tener un virus, póngase en contacto con los técnicos de soporte de Norton para que le ayuden a eliminarlo.

Tome precauciones especiales cuando utilice redes Wi-Fi públicas

Las redes Wi-Fi públicas están disponibles prácticamente en cualquier lugar, desde cafeterías a hoteles, pasando por los aeropuertos por los que transitamos en nuestros viajes. Aunque la red Wi-Fi pública ha hecho nuestras vidas un poco más fáciles, también plantea riesgos de seguridad para la información personal disponible en nuestros ordenadores portátiles y teléfonos inteligentes. Las redes privadas virtuales (VPN) crean redes privadas desde una

conexión a Internet pública para proporcionar anonimato y privacidad en línea. Una red privada virtual (VPN) enmascara su dirección de protocolo de Internet (IP) para que sus acciones en línea no puedan rastrearse y resulten seguras. Uno de los mayores riesgos de seguridad de la red Wi-Fi pública son los ataques llamados "man-in-the-middle" (MITM). Estas son maniobras de interceptación. Los datos se envían desde el punto A (ordenador) hasta el punto B (servidor o sitio web), y un atacante puede entrometerse entre estos dos puntos. Habitualmente configuran herramientas programadas para "escuchar" las transmisiones, interceptar y capturar datos que son específicamente detectados como valiosos, como las credenciales de acceso y las contraseñas.

Utilice una red privada virtual (VPN) para garantizar que su privacidad y anonimato estén protegidos cuando utilice redes Wi-Fi públicas. Los servicios VPN pueden cifrar todos los datos que envía y recibe mientras utiliza un punto de acceso público, protegiendo su información de los hackers y de otros usuarios de la misma conexión.

Más consejos para estar protegido

Hay ciertos hábitos que pueden reducir su grado de exposición a los delitos informáticos. Con solo adoptar una serie de comportamientos básicos, reforzará considerablemente su protección frente a los cibercriminales:

- Proteja sus cuentas con contraseñas seguras y exclusivas que utilicen una combinación de como mínimo diez letras mayúsculas y minúsculas, símbolos y números.
- No haga clic en vínculos al azar ni abra mensajes o archivos adjuntos no deseados, sobre todo de remitentes que no conozca.
- No acceda a su información personal ni a sus cuentas de redes sociales cuando esté utilizando redes Wi-Fi no protegidas.
- Utilice programas de seguridad en sus dispositivos para protegerse ante las amenazas más recientes.

Proteja su ordenador con las herramientas de seguridad de Windows

Windows dispone de una variedad de aplicaciones de protección.

[Windows Updates] (Actualizaciones de Windows)

Si tiene una conexión a Internet activa, Windows puede buscar actualizaciones importantes para el equipo e instalarlas de forma automática. Entre ellas se incluyen revisiones de seguridad y actualizaciones de programas que pueden mejorar el uso del equipo y ayudar a protegerlo contra nuevos virus y ataques.

¿Cómo se sabe que el ordenador está en riesgo?

Si el [Action Center] (Centro de actividades) informa de una alerta, o si el ordenador se comporta de forma irregular, se bloquea inesperadamente o algunos programas no funcionan correctamente, puede estar infectado por software malintencionado. Sin embargo, no todos los problemas del ordenador son culpa de un virus. Si sospecha que el ordenador está infectado, lo primero que debería hacer es actualizar, si todavía no lo ha hecho, y ejecutar su software antivirus y antispyware.