

Монитор с ЖК-дисплеем Acer

Руководство пользователя

© Acer Incorporated, 2014
Все права защищены.

Руководство пользователя к монитору с ЖК-дисплеем Acer
Дата первого издания: 08/2014

В изложенные в настоящей публикации сведения могут периодически вноситься поправки без обязательств по уведомлению кого-либо о таких исправлениях или изменениях. Эти изменения будут включены в новые редакции данного руководства или в дополнительные документы и публикации. Компания Acer Incorporated не делает никаких утверждений и не предоставляет никаких гарантий в явной форме или подразумеваемых относительно содержания настоящей публикации и, в частности, заявляет об отказе от подразумеваемых гарантий пригодности данного продукта для продажи или использования в конкретных целях.

Запишите номер модели, ее серийный номер, а также дату и место покупки в соответствующих строчках внизу на свободном месте. Серийный номер и номер модели компьютера обозначены на этикетке на его корпусе. В переписке по поводу компьютера следует обязательно указывать его серийный номер, номер модели, дату и место покупки.

Запрещается воспроизведение, сохранение в системах поиска информации или передача данной публикации в полном объеме или частично в любой форме и любыми средствами - электронными, механическими, путем фотокопирования, записи или иным образом - без предварительного письменного согласия компании Acer Incorporated.

Руководство пользователя к монитору с ЖК-дисплеем Acer

Номер модели: _____

Серийный номер: _____

Дата покупки: _____

Место покупки: _____

Асер и логотип Асер являются зарегистрированными товарными знаками корпорации Асер. Названия устройств и товарные знаки других компаний используются здесь только с целью идентификации и принадлежат соответствующим компаниям.

Специальные замечания, касающиеся жидкокристаллических мониторов

Нижеизложенные признаки являются нормальными для жидкокристаллического монитора и не указывают на наличие неполадки.

- Из-за характера люминесцентного излучения экран может мигать в начале работы с монитором. Чтобы мигание исчезло, отключите и снова включите питание.
- В зависимости от используемого узора рабочего стола, яркость экрана может быть немного неравномерной.
- Не менее 99,99 % пикселей жидкокристаллического экрана являются работоспособными. Дефекты изображения, такие как пропущенный пиксель или постоянно светящийся пиксель, составляют не более 0,01 %.
- Из-за свойств жидкокристаллического дисплея остаточное изображение может сохраняться после переключения на другое изображение, если предыдущее изображение отображалось на экране в течение нескольких часов. В этом случае экран восстанавливается медленно, меняя изображение, или после выключения питания на несколько часов.

Информация, касающаяся безопасности и удобства использования

Правила техники безопасности

Внимательно прочтите данные инструкции. Сохраните настоящий документ для использования в будущем. Следуйте всем предупреждениям и указаниям, имеющимся на данном устройстве.

Чистка монитора

Во время очистки монитора строго следуйте приведенным ниже указаниям.

- Перед каждой очисткой отключайте кабель питания от розетки.
- Для очистки экрана, а также боковых и торцевой поверхностей от пыли, используйте мягкую ткань.

Подключение/отключение устройства

При подключении и отключении питания от монитора с ЖК-дисплеем соблюдайте следующие указания.

- Перед включением кабеля питания в электрическую розетку убедитесь в том, что монитор прикреплен к основанию.
- Перед подключением кабелей или отсоединением кабеля питания убедитесь в том, что питание монитора с ЖК-дисплеем и компьютера отключено.
- Если в системе имеется несколько источников питания, отключите питание от системы, отсоединив все кабели питания от источников питания.

Доступность

Убедитесь, что сетевая розетка, к которой подключен кабель питания, легко доступна и расположена максимально близко к оператору оборудования. Чтобы отключить питание оборудования, убедитесь, что кабель питания отсоединен от электрической розетки.

Безопасное прослушивание

Для защиты органов слуха соблюдайте следующие рекомендации.

- Постепенно увеличивайте громкость, пока уровень звука не станет комфортным, а звук четким и без искажений.
- После установки уровня громкости не повышайте его.
- Ограничьте время прослушивания музыки с высоким уровнем громкости.
- Не устанавливайте высокий уровень громкости для заглушения шума.
- Уменьшите уровень громкости, если вы не слышите людей, разговаривающих рядом с вами.

Предупреждения

- Не используйте данное устройство вблизи воды.
- Не ставьте устройство на неустойчивую тележку, стойку или стол. Падение устройства может привести к его серьезному повреждению.
- Щели и отверстия предназначены для вентиляции устройства с целью обеспечения надежной эксплуатации и предотвращения перегрева. Запрещается блокировать или закрывать эти отверстия. Не блокируйте отверстия, располагая устройство на кровати, диване, ковре или других подобных поверхностях. Данное устройство нельзя располагать рядом с радиатором или нагревателем, или над ними, также нельзя устанавливать устройство в закрытом пространстве без обеспечения достаточной вентиляции.
- Не допускайте попадания каких-либо предметов внутрь устройства через щели в корпусе, т.к. они могут попасть на участки, находящиеся под напряжением, что может привести к возгоранию или поражению электрическим током. Не допускайте попадания какой-либо жидкости на устройство или внутрь него.
- Чтобы избежать повреждения внутренних компонентов и предотвратить утечку батареи, не размещайте устройство на вибрирующих поверхностях.
- Не рекомендуется использовать устройство во время занятий спортом, тренировок или в других условиях, когда возможна вибрация, так как это может вызвать непредвиденное короткое замыкание или повреждение внутренних компонентов.

Использование электроэнергии

- Это устройство необходимо эксплуатировать при напряжении питания, указанном на этикетке. Если характеристики электросети неизвестны, проконсультируйтесь с продавцом или местной компанией-поставщиком электроэнергии.
- Не допускайте, чтобы на кабеле питания находились посторонние предметы. Расположите устройство так, чтобы на кабель не наступали.
- При использовании удлинителя с этим устройством убедитесь, что общий номинальный ток подключенного оборудования не превышает номинального тока удлинителя. Кроме этого, убедитесь, что общий номинальный ток всех устройств, подключенных к сетевой розетке, не превышает номинала предохранителя.

- Не перегружайте электрическую розетку, удлинитель или разветвитель, подключая слишком много устройств. Общая нагрузка системы не должна превышать 80% от номинала цепи. При использовании удлинителей нагрузка не должна превышать 80% входного номинального тока удлинителя.
- Кабель питания данного устройства оборудован трехпроводной вилкой с заземлением. Вилка вставляется только в сетевую розетку с заземлением. Убедитесь, что электрическая розетка правильно заземлена, перед подключением к ней вилки кабеля питания. Не вставляйте вилку в незаземленную электрическую розетку. Для получения более подробной информации обратитесь к электрику.



.....

Внимание! Контакт заземления является одним из элементов обеспечения безопасности. Использование незаземленной розетки может привести к поражению электрическим током.



.....

Примечание. Кроме того, контакт заземления обеспечивает хорошую защиту от непредсказуемых помех, вызываемых другими находящимися рядом электрическими устройствами, которые могут повлиять на работу данного устройства.

- Используйте данное устройство только с входящим в комплект поставки набором кабелей. В случае замены комплекта кабелей питания убедитесь, что новый кабель соответствует следующим требованиям: отсоединяемый, имеет сертификацию UL или CSA, тип SPT-2, номинальные значения тока и напряжения – не менее 7 А и 125 В, одобрен VDE, максимальная длина – 4,5 м (15 футов).

Обслуживание устройства

Не пытайтесь самостоятельно ремонтировать устройство, так как при открывании или снятии крышки можно подвергнуться воздействию высокого напряжения или другим рискам. Любое сервисное обслуживание устройства должны выполнять только квалифицированные специалисты сервисной службы.

Отключите устройство от электросети и обратитесь к квалифицированному специалисту по ремонту в следующих случаях:

- кабель питания или вилка повреждены, порезаны или изношены
- в устройство попала жидкость
- в устройство попала дождевая вода или влага
- падение устройства или повреждение его корпуса
- в работе устройства наблюдаются очевидные нарушения, свидетельствующие о необходимости технического обслуживания
- нарушения в работе устройства при соблюдении всех указаний по эксплуатации



Примечание. Производите регулировку только тех настроек, которые описаны в инструкциях по эксплуатации, так как неправильная регулировка других параметров может привести к повреждению и необходимости вмешательства квалифицированного специалиста для восстановления нормального состояния устройства.

Потенциально взрывоопасные среды

Находясь на территории с потенциально взрывоопасной атмосферой, выключите устройство и соблюдайте требования всех знаков и инструкций. В число потенциально взрывоопасных сред входят территории, где обычно рекомендуют выключать двигатель. Искра в такой среде может стать причиной взрыва или пожара и привести к травмам или смерти. Выключайте устройство рядом с газовыми насосами на станциях технического обслуживания. Соблюдайте ограничения, касающиеся использования радиооборудования, на складах топлива, зонах распределения горючего, химических заводах или в зонах, где ведутся взрывные работы. Зоны с потенциально взрывоопасной атмосферой часто, но не всегда, наглядно обозначены. В их число входят зоны под палубой судна, склады химических веществ и пункты их передачи, автомобили, использующие сжиженный углеводородный газ (например, бутан или пропан), и зоны, в атмосфере которых содержатся такие химические вещества или частицы, как мука, пыль или металлические порошки.

Дополнительная информация о безопасности

Данное устройство и его модификации могут содержать мелкие детали. Храните их в недоступном для маленьких детей месте.

Информация об утилизации ИТ оборудования

Асер строго придерживается правил по защите окружающей среды и переработке, сбору и утилизации использованного оборудования, что является одним из важнейших приоритетов компании для уменьшения загрязнения окружающей среды.

Сотрудники Асер осознают последствия деятельности своей компании для окружающей среды, поэтому стараются обеспечить оптимальные условия производства для снижения воздействия продукции компании на окружающую среду.

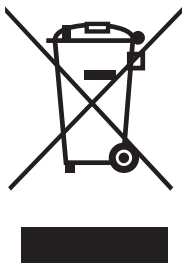
Для получения дополнительной информации и помощи в утилизации посетите веб-сайт по адресу:

<http://www.acer-group.com/public/Sustainability>

Для получения дополнительной информации о возможностях и преимуществах продукции компании перейдите на веб-сайт www.acer-group.com.

Указания по утилизации

Запрещается утилизировать данное электронное устройство с бытовым мусором. С целью сведения к минимуму загрязнения и обеспечения максимальной защиты окружающей среды устройство подлежит переработке. Для получения дополнительной информации о правилах, установленных Директивой по отходам электрического и электронного оборудования (WEEE), посетите веб-сайт <http://www.acer-group.com/public/Sustainability>

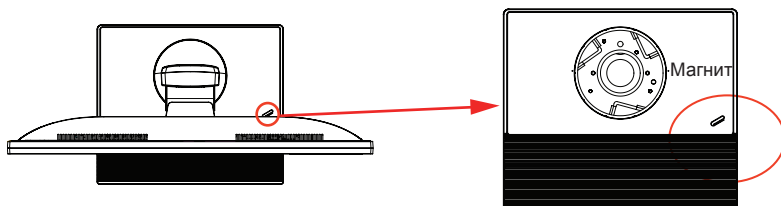


Заявление о пикселях на ЖКД

ЖКД изготовлен с помощью высокоточных производственных технологий. Тем не менее некоторые пиксели могут иногда загораться неправильно или гореть красным или черным светом. Это не влияет на записанное изображение и не может рассматриваться как неисправность.

Предупреждение об использовании магнита

Некоторые электронные устройства, к которым относятся жесткие диски, USB-накопители, планшетные компьютеры, ноутбуки, сотовые телефоны, часы, наушники, динамики, кредитные карты, пропуска с магнитной полосой и т.д., отличаются чувствительностью к магнитным полям и могут выйти из строя или временно отключиться под воздействием слишком сильного магнитного поля. Электронные устройства не следует близко подносить к магнитной области в основании монитора.



Данное устройство имеет следующие особенности управления питанием:

- Включение спящего режима дисплея через 15 минут бездействия пользователя.
- Включение спящего режима компьютера через 30 минут бездействия пользователя.
- Выход компьютера из спящего режима при нажатии на кнопку питания.

Советы и информация для комфортного использования

При продолжительном использовании компьютеров от пользователей могут поступать жалобы на головную боль или утомление глаз. После работы за компьютером в течение нескольких часов они также подвержены риску возникновения телесных повреждений. Продолжительная работа, неправильная осанка, неправильный стиль работы, вошедший в привычку, стресс, нарушение условий работы, личное здоровье и другие факторы значительно увеличивают риск возникновения телесных повреждений.

Неправильное использование компьютера может привести к туннельному синдрому запястья, тендиниту, тендовагиниту или другим патологиям опорно-двигательного аппарата. В руках, запястьях, кистях, плечах, шее или спине могут возникнуть следующие симптомы:

- онемение, жжение или покалывание
- тупая боль, болезненные ощущения или болезненность при касании
- боль, отечность или пульсация
- скованность или напряжение
- ощущение холода или слабость

При возникновении данных симптомов или любого другого периодического или постоянного дискомфорта и/или боли, связанной с использованием компьютера, немедленно проконсультируйтесь с врачом и проинформируйте об этом отдел безопасности и охраны труда своей компании.

В следующем разделе приведены советы по комфортному использованию компьютера.

Поиск комфортной зоны

Найдите комфортную зону, настроив угол обзора монитора, воспользовавшись подножкой, или измените высоту кресла для достижения максимального удобства. Следуйте советам:

- избегайте длительной работы в одной позе
- не сутультесь и/или не отклоняйтесь назад
- регулярно вставайте и прогуливайтесь, чтобы снять напряжение в мышцах ног

Забота о зрении

Просмотр в течение долгого времени, ношение неправильно подобранных очков или контактных линз, яркий свет, чрезмерное освещение комнаты, плохо сфокусированные экраны, мелкие шрифты и дисплеи с низким уровнем контрастности – все это может привести к напряжению глаз. В следующем разделе содержатся рекомендации по снижению утомляемости глаз.

Глаза

- Регулярно давайте глазам отдохнуть.
- Периодически давайте глазам отдохнуть, отводя взгляд от монитора и фокусируя его на удаленном объекте.
- Часто моргайте, чтобы предотвратить сухость глаз.

Дисплей

- Регулярно очищайте дисплей.
- Голова должна находиться выше верхнего края дисплея, чтобы взгляд падал на центр экрана сверху.
- Чтобы улучшить удобочитаемость текста и четкость графики, настройте комфортный уровень яркости и/или контраста дисплея.
- Уберите источники яркого света и отражений:
 - Ставьте дисплей так, чтобы он располагался боком к окну или источнику света
 - Уменьшите освещенность в комнате при помощи занавесок, штор или жалюзи
 - Используйте рабочее освещение
 - Измените угол обзора дисплея
 - Используйте фильтр, уменьшающий яркость света
 - прикрепите козырек, например, полосу картона к верхнему краю дисплея
- Не настраивайте неудобный угол обзора дисплея.
- Не смотрите долго на источники яркого света, например, в открытые окна.

Развитие правильного стиля работы

Развивайте в себе следующие привычки, чтобы сделать работу на компьютере более полезной и продуктивной:

- регулярно и часто делайте короткие перерывы.
- выполняйте упражнения для разминки.
- как можно чаще дышите свежим воздухом.
- занимайтесь спортом и поддерживайте хорошую физическую форму.



Declaration of Conformity

We,

Acer Incorporated

8F, 88, Sec. 1, Xintai 5th Rd., Xizhi, New Taipei City 221, Taiwan

Contact Person: Mr. RU Jan, e-mail: ru.jan@acer.com

And,

Acer Italy s.r.l

Via Lepetit, 40, 20020 Lainate (MI) Italy

Tel: +39-02-939-921 ,Fax: +39-02 9399-2913

www.acer.it

Declare under our own responsibility that the product:

Product: LCD Monitor

Trade Name: Acer

Model Number: B246WL

SKU Number: B246WL xxxxxx;

("x" = 0~9, a ~ z, A ~ Z, or blank)

To which this declaration refers conforms to the relevant standard or other standardizing documents:

- EN55022:2010 Class B; EN55024:2010
- EN 61000-3-2:2006+A1:2009+A2:2009, Class D
- EN61000-3-3:2008
- EN60950-1:2006/A11:2009/A1:2010+A12:2011
- Regulation (EC) No. 1275/ 2008; EN 50564:2011; IEC 62301:2011
- EN50581:2012

We hereby declare above product is in compliance with the essential requirements and other relevant provisions of EMC Directive 2004/108/EC, Low Voltage Directive 2006/95/EC, and RoHS Directive 2011/65/EU and Directive 2009/125/EC with regard to establishing a framework for the setting of ecodesign requirements for energy-related product.

Year to begin affixing CE marking 2014.

RU Jan / Sr. Manager
Regulation, Acer Inc.

Aug. 29, 2014

Date



Acer America Corporation
333 West San Carlos St., San Jose
Suite 1500
CA 95110, U. S. A.
Tel : 254-298-4000
Fax : 254-298-4147
www.acer.com



Federal Communications Commission Declaration of Conformity

This device complies with Part 15 of the FCC Rules. Operation is subject to the following two conditions: (1) this device may not cause harmful interference, and (2) this device must accept any interference received, including interference that may cause undesired operation.

The following local Manufacturer /Importer is responsible for this declaration:

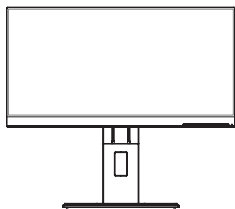
Product:	LCD Monitor
Model Number:	B246WL
SKU Number:	B246WL xxxxxx ("x" = 0~9, a ~ z, or A ~ Z)
Name of Responsible Party:	Acer America Corporation
Address of Responsible Party:	333 West San Carlos St. Suite 1500 San Jose, CA 95110 U. S. A.
Contact Person:	Acer Representative
Phone No.:	254-298-4000
Fax No.:	254-298-4147

Специальные замечания, касающиеся жидкокристаллических мониторов	iii
Информация, касающаяся безопасности и удобства использования	iii
Правила техники безопасности	iii
Чистка монитора	iii
Подключение/отключение устройства	iii
Доступность	iv
Безопасное прослушивание	iv
Предупреждения	iv
Использование электроэнергии	iv
Обслуживание устройства	v
Дополнительная информация о безопасности	vi
Информация об утилизации ИТ оборудования	vi
Указания по утилизации	vii
Заявление о пикселях на ЖКД	vii
Советы и информация для комфортного использования	viii
Federal Communications Commission Declaration of Conformity	xi
Распаковка	1
УСТАНОВКА/ ДЕМОНАЖ ОСНОВАНИЯ	2
Регулировка положения экрана	3
Подключение кабеля питания	5
Экономия энергии	5
Канал данных дисплея (DDC)	5
Назначение контактов разъема	6
Стандартная таблица синхронизации	8
Установка	9
Элементы управления	10
Ascer eColor Management	11
Настройка параметров экранного меню	12
Настройка качества изображения	12
Настройка расположения экранного меню	13
Настройка параметра	14
Информация о дисплее	15
Устранение неполадок	16
Режим VGA	16
Режим DVI	17
Режим DP	17

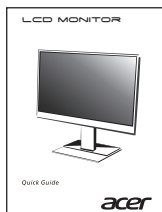
Распаковка

Вскройте коробку и проверьте наличие всех нижеуказанных позиций, а упаковочный материал сохраните для перевозки или пересылки монитора в будущем.

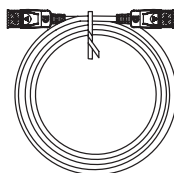
Монитор с ЖК-дисплеем



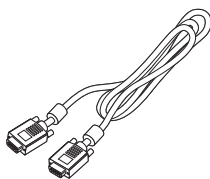
Краткое руководство



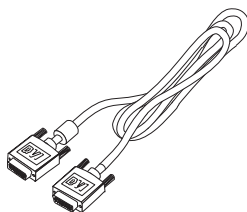
DP кабель (не входит в комплект поставки)



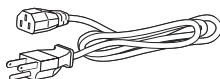
Кабель типа D-sub



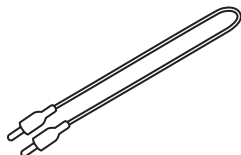
Кабель DVI (не входит в комплект поставки)



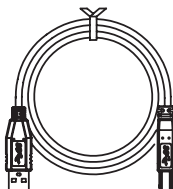
Кабель питания



Аудиокабель (не входит в комплект поставки)

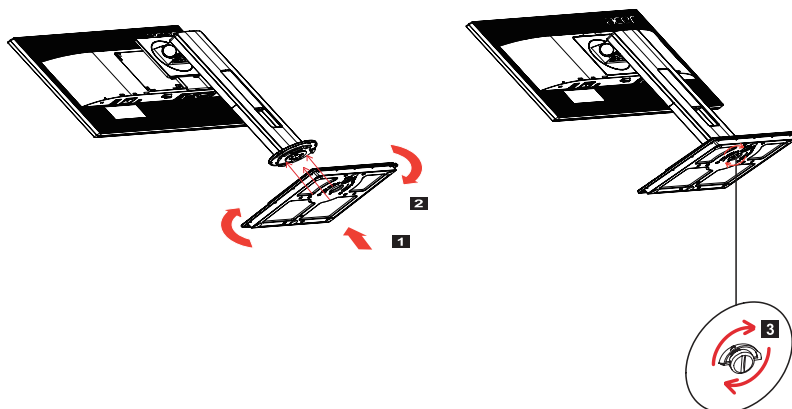


USB кабель (не входит в комплект поставки)



УСТАНОВКА/ ДЕМОНАЖ ОСНОВАНИЯ

Установка: Совместите основание с подставкой и прижмите основание к верхней части монитора, а затем поверните основание по часовой стрелке. Затяните винты по часовой стрелке.



Демонтаж: Чтобы снять основание, выполните указанные выше действия в обратном порядке.

Внимание!

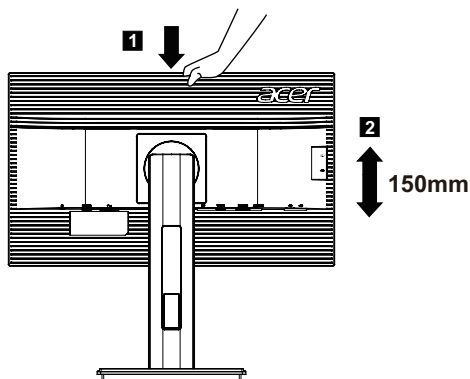
- Во время движения и ходьбы запрещается совершать перечисленные ниже действия: регулировка высоты, наклон, вращение и поворот, в соответствии с правилами техники безопасности.
- Чтобы хрупкая панель не разбилась в процессе перемещения и демонтажа, потяните за верхнюю часть монитора вверх и положите его горизонтально на стол.

РЕГУЛИРОВКА ПОЛОЖЕНИЯ ЭКРАНА

Для того, чтобы достичь оптимального поля зрения, можно отрегулировать высоту/угол наклона/ поворот монитора.

- **Регулировка по высоте**

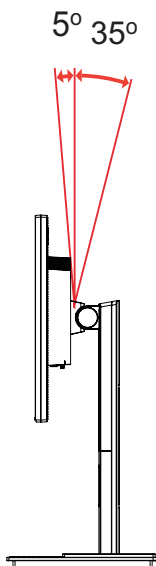
Нажмите на верхнюю часть монитора, а затем отрегулируйте его высоту.



- **Наклон**

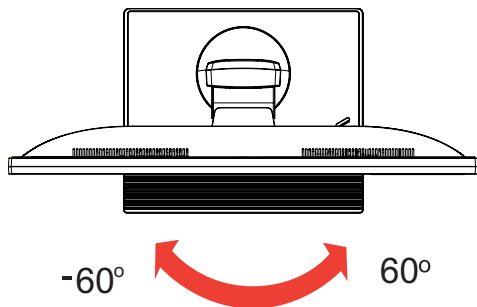
Пример амплитуды наклона показан на следующем рисунке.

Только в самой высокой точке можно наклонить монитор под углом в 35 градусов.



• Разворот

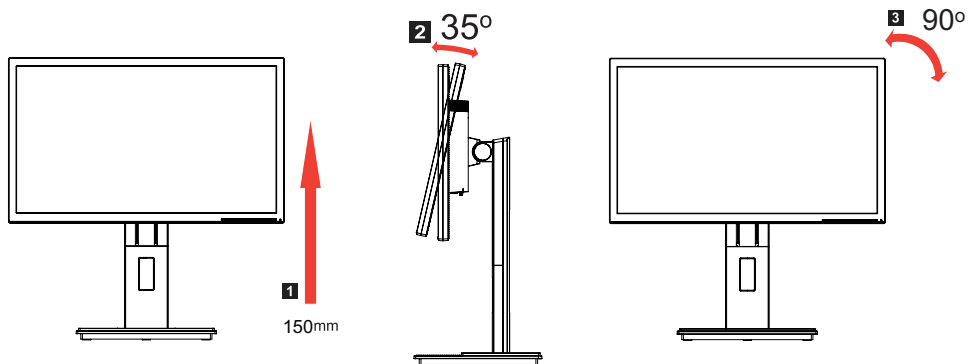
Благодаря встроенной подставке, можно развернуть монитор под самым удобным углом обзора.



• Поворот монитора

Перед поворотом дисплея поднимите его в верхнее положение и как можно сильнее отклоните назад.

Поверните монитор по часовой стрелке до тех пор, пока он не остановится под углом 90°.



Подключение кабеля питания

- Прежде всего, убедитесь в том, что кабель питания соответствует требованиям вашего региона.
- Настоящий монитор снабжен универсальным блоком питания, который обеспечивает возможность эксплуатации как в регионах с использованием переменного тока напряжением 100/120 В, так и в регионах с использованием переменного тока напряжением 220/240 В. Со стороны пользователя не требуется никакой регулировки.
- Подключите один конец кабеля питания к адаптеру, а второй конец к соответствующей электрической розетке.
- Для устройства с использованием переменного тока напряжением 120 В: используйте комплект кабеля питания UL Listed Cord Set, тип SVT и розетки на 10 А / 125 В.
- Для устройства с использованием переменного тока напряжением 220/240 В: используйте сетевой комплект, состоящий из кабеля питания H05VV-F и розетки на 10 А, 250 В. Кабель питания должен соответствовать стандартам безопасности для использования в стране, в которой будет установлено оборудование.

Экономия энергии

Монитор переключается в режим экономии энергии по сигналу от контроллера дисплея. На это указывает желтый индикатор питания.

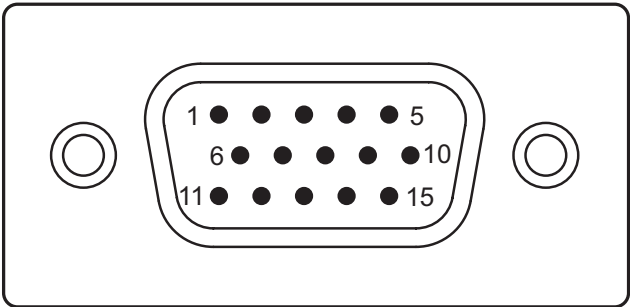
Режим	Светодиодный индикатор
Вкл.	Синий
Экономия энергии	Желтый

Состояния экономии энергии будут поддерживаться до получения сигнала управления или активации клавиатуры или мыши. Время возврата из режима экономии энергии во "включенное" состояние составляет около 3 секунд.

Канал данных дисплея (DDC)

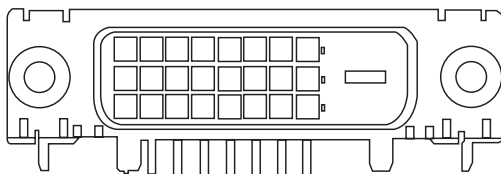
Для облегчения процесса установки монитор готов к автоматическому подключению к системе (plug-and-play), в том случае, если используемая система также поддерживает протокол DDC. Протокол DDC (канал данных дисплея) - это протокол коммуникации, посредством которого монитор автоматически информирует главную систему о своих возможностях, например, о тех разрешающих способностях, которые он поддерживает, и соответствующей синхронизации. Монитор поддерживает стандарт DDC2B.

Назначение контактов разъема



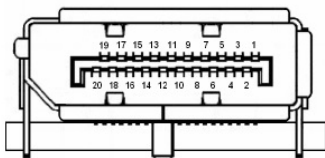
15-контактный сигнальный кабель цветного дисплея

КОНТАКТ №	Описание	КОНТАКТ №	Описание
1	Красный	9	+5 В
2	Зеленый	10	Логическое заземление
3	Синий	11	Заземление монитора
4	Заземление монитора	12	DDC-Serial Data
5	Общий провод DDC	13	Построчная синхронизация
6	Общий провод R	14	Покадровая синхронизация
7	Общий провод G	15	Синхронизация DDC-serial
8	Общий провод В		



24-контактный сигнальный кабель цветного дисплея*

КОНТАКТ №	Описание	КОНТАКТ №	Описание
1	Канал передачи данных TMDS 2-	13	NC
2	Канал передачи данных TMDS 2+	14	Питание +5 В
3	Экранированный канал передачи данных TMDS 2/4	15	GND (Общий провод для +5 В, построочная синхронизация, покадровая синхронизация)
4	NC	16	Определение "горячего" подключения
5	NC	17	Канал передачи данных TMDS 0-
6	Синхронизация DDC	18	Канал передачи данных TMDS 0+
7	Канал передачи данных DDC	19	Экранированный канал передачи данных TMDS 0/5
8	NC	20	NC
9	Канал передачи данных TMDS 1-	21	NC
10	Канал передачи данных TMDS 1+	22	TMDS, синхронизация, экранирование
11	Экранированный канал передачи данных TMDS 1/3	23	Положительная синхронизация DDC TMDC
12	NC	24	Отрицательная синхронизация DDC TMDC



20-контактный сигнальный кабель цветного дисплея*

КОНТАКТ №	Описание	КОНТАКТ №	Описание
1	Lane0(p)	11	GND
2	GND	12	Lane3(n)
3	Lane0(n)	13	Config1
4	Lane1(p)	14	Config2
5	GND	15	AUX_CH (n)
6	Lane1(n)	16	GND
7	Lane2(p)	17	AUX_CH (p)
8	GND	18	Определение "горячего" подключения
9	Lane3(n)	19	DP Power_Return
10	Lane3(p)	20	DP Power

*только для некоторых моделей

Стандартная таблица синхронизации

Режим		Разрешение		
1	VGA	640×480	60	Гц
2	SVGA	800×600	56	Гц
3	SVGA	800×600	60	Гц
4	XGA	1024×768	60	Гц
5	XGA	1280×960	60	Гц
6	SXGA	1280×1024	60	Гц
7	VESA	1280×720	60	Гц
8	WXGA	1280×800	60	Гц
9	WXGA	1360×768	60	Гц
10	WXGA+	1440×900	60	Гц
11	WXGA+	1680×1050	60	Гц
12	UXGA	1600×1200	60	Гц
13	UXGA	1920×1200	60	Гц

Установка

Для подключения монитора к главной системе выполните перечисленные ниже действия.

Действия

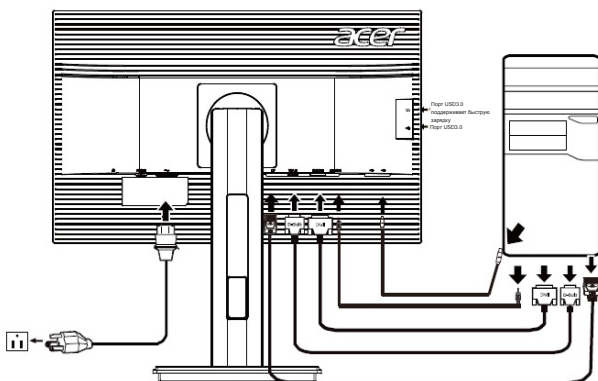
- 1 Подключите видеокабель
 - a Убедитесь в том, что монитор и компьютер отключены от сети питания.
 - b Подключите видеокабель к компьютеру.
 - c Подключите цифровой кабель (только в моделях с двойным входом).
 - (1) Убедитесь в том, что монитор и компьютер отключены от сети питания.
 - (2) Подключите один конец 24-контактного DVI кабеля к задней панели монитора, а другой конец - к порту компьютера.
 - d Подключите цифровой кабель (только в моделях DP).
 - (1) Убедитесь в том, что монитор и компьютер отключены от сети питания.
 - (2) Подключите один конец 20-контактного DP кабеля к задней панели монитора, а другой конец - к порту компьютера.
- 2 Подключите кабель питания

Подключите один конец кабеля питания к монитору, а другой — к розетке с заземлением.
- 3 Подключите USB кабель (не входит в комплект поставки).

Подключите USB 3.0 кабель к порту для быстрой зарядки.

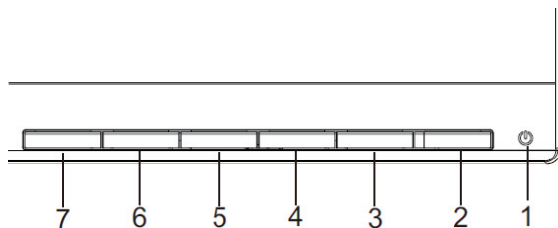
Подключите USB 3.0 кабель к порту.
- 4 Необязательно: Подключите входной аудио разъем (AUDIO IN) ЖКД монитора к порту линейного выхода компьютера аудиокабелем.
- 5 Включите питание монитора и компьютера

Сначала включите монитор, а потом - компьютер. Этот порядок очередности крайне важен.
- 6 Если монитор по-прежнему работает со сбоями, ознакомьтесь с разделом о диагностике неисправностей и определите неполадку.



Чтобы не повредить монитор, не поднимайте его за основание.

Элементы управления

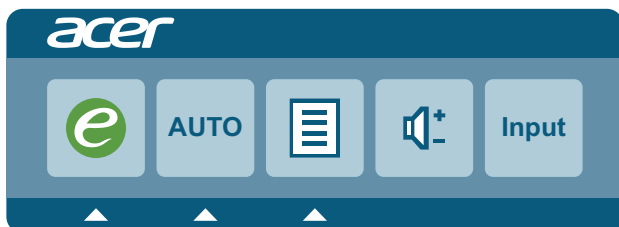


Выключатель питания / Индикатор питания:

Включение или выключение монитора.

Загорается при включении питания.

Функции контекстного меню



Нажмите на функциональную клавишу для вызова контекстного меню. С помощью контекстного меню можно быстро выбрать наиболее часто используемые параметры.

AUTO Автонастройка:

Активация функции "Автонастройка". Функция "Автонастройка" используется для установки Распол. по гор., Распол. по верт., синхронизации и фокуса.

MENU Функции экранного меню

Кнопка служит для активации экранного меню.

INPUT Кнопка ввода

Нажмите на кнопку Input для выбора различных источников видеосигнала, подключенных к монитору.

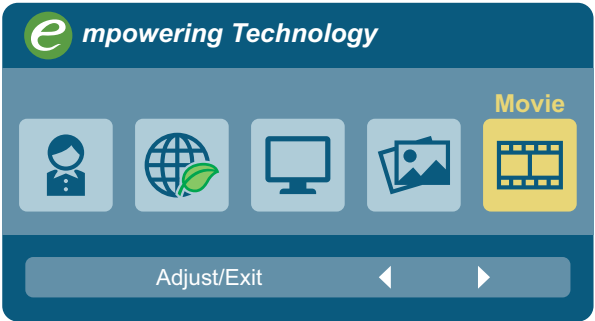
(a) Вход VGA (b) Вход DVI (c) Вход DP

При просмотре источников в правой верхней части экрана отображаются следующие сообщения, которые указывают на выбранный источник входного сигнала. Изображение появляется с задержкой на 1-2 секунды.

VGA, DVI или DP

Если выбран вход VGA или DVI, но кабели VGA и DVI не подключены, появляется плавающее диалоговое окно со следующим сообщением: "No Cable Connect" (Не подключены кабели) или "No Signal" (Нет сигнала)

Acer eColor Management




Инструкции по эксплуатации

Шаг 1: Нажмите на кнопку “**e**” для входа в экранное меню Acer eColor Management и выбора режима сценария.

Шаг 2: С помощью кнопок “◀” и “▶” выберите “Возможности и преимущества” режима.

Шаг 3: Нажмите на клавишу “AUTO” для подтверждения режима и выхода из меню eColor.

Возможности и преимущества

Значок главного меню	Значок подменю	Элемент подменю	Описание
	Нет	Пользовательский режим	Пользовательские настройки. Возможность точной настройки параметров в зависимости от ситуации.
	Нет	Экономичный режим	Настройка параметров для снижения энергопотребления.
	Нет	Стандартный режим	Настройка по умолчанию. Демонстрация исходных технических возможностей дисплея.
	Нет	Графика	Улучшение цветов и выделение мелких деталей. Цветные рисунки и фотографии выглядят более яркими с четкой детализацией.
	Нет	Кино	Максимально высокая детализация видеоизображения. Великолепное видеоизображение даже при просмотре в обстановке с неподходящим освещением.

Использование экранных меню



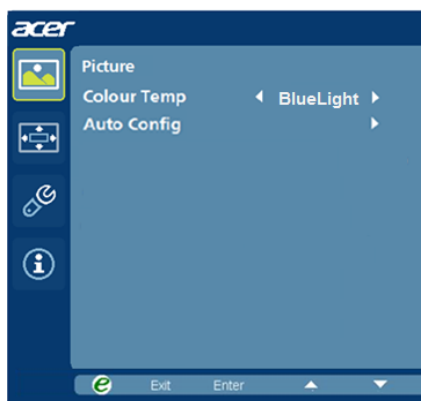
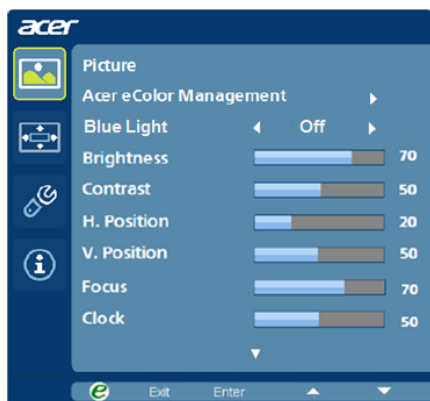
Примечание. Следующая информация приведена исключительно в справочных целях. Реальные характеристики устройств могут отличаться от указанных.

Монитор с ЖК-дисплеем оснащен экранным меню (OSD) для выполнения различных настроек и регулировок.

Нажмите кнопку **Меню** для открытия экранного меню. Можно использовать экранное меню для регулировки качества изображения, времени ожидания OSD и общих настроек.

Меню изображения


Меню изображения используется для регулировки качества изображения.



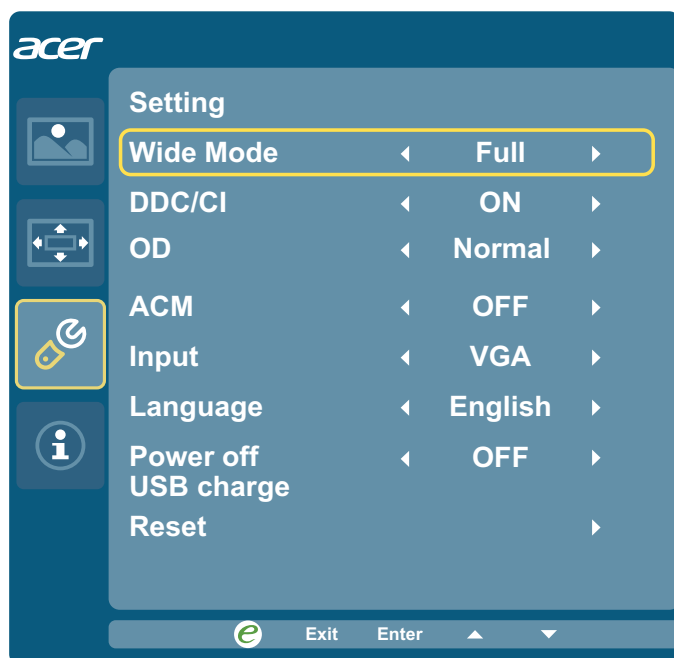
- 1 Нажмите кнопку **Меню** для открытия экранного меню.
- 2 С помощью кнопок **< / >** выберите  **Изображение** и нажмите кнопку **Меню** для входа в меню **Изображение**.
В меню **Изображение** доступны следующие параметры: Acer ecolor Management, яркость, контрастность, положение по горизонтали, положение по вертикали, фокус, синхронизация, цветовая температура и автонастройка.
- 3 С помощью кнопок **< / >** перейдите по параметрам меню **Изображение** и нажмите кнопку **Меню** для входа в подменю.
- 4 С помощью кнопок **< / >** отрегулируйте/выберите параметр и нажмите кнопку **Авто** для подтверждения.
- 5 Синий свет: отфильтруйте синий свет, выбирая разные значения параметра "Синий свет" (80%, 70%, 60%, 50%).


Настройка расположения экранного меню



1. Нажмите на кнопку MENU для вызова экранного меню.
2. С помощью кнопок со стрелками выберите элемент  Экранное меню в экранном меню. Затем перейдите к функции, которую необходимо настроить.


Настройка параметра



1. Нажмите на кнопку MENU для вызова экранного меню.
2. С помощью кнопок ◀ / ▶ выберите  "Настройка" в экранном меню. Затем перейдите к функции, которую необходимо настроить.
3. Меню "Настройка" можно использовать для настройки языка экранного меню и других важных параметров.
4. Выберите ON/OFF (ВКЛ./ВЫКЛ.) Power-off USB charge (USB зарядка при выключении питания) для включения/отключения функции USB зарядки при отключении питания.

Информация о дисплее



1. Нажмите на кнопку MENU для вызова экранного меню.
2. С помощью кнопок / выберите  "Информация" в экранном меню. Отображается основная информация о мониторе с ЖК-дисплеем для текущего входного сигнала.

Устранение неполадок

Прежде чем отослать монитор с ЖК-дисплеем на сервисное обслуживание, просмотрите список диагностики неисправностей, приведенный ниже, возможно, неполадку получится выявить самостоятельно.

Режим VGA

Неполадка	Статус светодиодного индикатора	Способ устранения
Отсутствует изображение	Синий	При помощи экранного меню установите яркость и контрастность на максимальный уровень или восстановите исходные значения.
	Выкл.	Проверьте выключатель питания. Проверьте правильность подсоединения кабеля питания к монитору.
	Желтый	Проверьте правильность подключения видеокабеля к задней панели монитора. Проверьте, включен ли компьютер или находится ли он в режиме ожидания/сохранения энергии.
Нестабильное изображение	Синий	Проверьте соответствие требованиям технических характеристик "графический адаптер" и "монитор", так как их несоответствие может вызывать рассогласование частоты входного сигнала.
Искаженное изображение	Изображение пропадает, смещено, слишком большое или слишком маленькое.	С помощью экранного меню отрегулируйте фокус, синхронизацию, положение по горизонтали или вертикали при нестандартном сигнале.
		Проверьте настройку дисплея. Если изображение отсутствует, выберите другое разрешение или частоту обновления по вертикали. Подождите несколько секунд после регулировки размера изображения перед изменением или отсоединением сигнального кабеля или отключением питания от монитора.

Режим DVI

Неполадка	Статус светодиодного индикатора	Способ устранения
Отсутствует изображение	Синий	При помощи экранного меню установите яркость и контрастность на максимальный уровень или восстановите исходные значения.
	Выкл.	Проверьте выключатель питания. Проверьте правильность подключения кабеля питания к монитору.
	Желтый	Проверьте правильность подключения видеокабеля к задней панели монитора. Проверьте, включен ли компьютер или находится ли он в режиме ожидания/сохранения энергии.

Режим DP

Неполадка	Статус светодиодного индикатора	Способ устранения
Отсутствует изображение	Синий	При помощи экранного меню установите яркость и контрастность на максимальный уровень или восстановите исходные значения.
	Выкл.	Проверьте выключатель питания. Проверьте правильность подключения кабеля питания к монитору.
	Желтый	Проверьте правильность подключения видеокабеля к задней панели монитора. Проверьте, включен ли компьютер или находится ли он в режиме ожидания/сохранения энергии.