

ЖК-монитор Acer

Руководство пользователя

Copyright © 2014. Acer Incorporated.
All Rights Reserved.

Acer LCD Monitor User's Guide
Original Issue: 12/2014

Changes may be made periodically to the information in this publication without obligation to notify any person of such revisions or changes. Such changes will be incorporated in new editions of this manual or supplementary documents and publications. This company makes no representations or warranties, either expressed or implied, with respect to the contents hereof and specifically disclaims the implied warranties of merchantability or fitness for a particular purpose.

Record the model number, serial number, purchase date and place of purchase information in the space provided below. The serial number and model number are recorded on the label affixed to your computer. All correspondence concerning your unit should include the serial number, model number and purchase information.

No part of this publication may be reproduced, stored in a retrieval system, or transmitted, in any form or by any means, electronically, mechanically, by photocopy, recording or otherwise, without the prior written permission of Acer Incorporated.

Acer LCD Monitor User's Guide

Model number: _____

Serial number: _____

Date of purchase: _____

Place of purchase: _____

Acer and the Acer logo are registered trademarks of Acer Incorporated. Other companies' product names or trademarks are used herein for identification purposes only and belong to their respective companies.

Особые замечания по ЖК-мониторам

Перечисленные ниже явления являются нормой и не указывают на неисправность.

- Из-за характера люминесцентного излучения во время первоначального использования экран может мигать. Выключите выключатель питания и затем снова включите его, чтобы убедиться, что экран перестал мигать.
- В зависимости от используемого рисунка рабочего стола на экране можно заметить неравномерное распределение яркости.
- ЖК-экран имеет 99,99% или более действующих пикселей. Допускается наличие не более 0,01% дефектов, таких как несветящийся или постоянно светящийся пиксел.
- Из-за свойств ЖК-экрана, если одно и то же изображение отображается в течение нескольких часов, то после смены изображения на экране может остаться остаточное изображение. В этом случае экран медленно восстановится через несколько часов после изменения изображения или выключения выключателя питания.

Информация, касающаяся безопасности и удобства использования

Инструкции по технике безопасности

Внимательно прочитайте настоящие инструкции. Сохраните настоящий документ для использования в будущем. Следуйте всем предупреждениям и указаниям, имеющимся на данном изделии.

Очистка монитора

При очистке монитора следует неукоснительно соблюдать приведенные ниже указания.

- Перед очисткой всегда отключайте монитор от сети.
- Экран, переднюю и боковые панели корпуса следует протирать мягкой тканью.

Подключение данного прибора к сети и отключение от сети

При подключении к сети и отключении от сети ЖК-монитора соблюдайте указания, приведенные ниже:

- Перед подключением кабеля питания к розетке переменного тока убедитесь, что монитор прикреплен к основанию.
- Перед подсоединением или отсоединением кабеля питания убедитесь, что ЖК-монитор и компьютер выключены.
- Если в системе используется несколько источников питания, отключите питание системы, отсоединив все кабели питания от электросети.

Доступность

Убедитесь, что сетевая розетка, к которой подключен кабель питания, легко доступна и расположена максимально близко к оператору оборудования. При необходимости отключения питания оборудования необходимо обязательно отсоединять кабель питания от электрической розетки.

Защите органов слуха

Для защиты органов слуха соблюдайте следующие рекомендации.

- Постепенно повышайте громкость, пока звук не будет слышен четко, на комфортном уровне и без искажения.
- Не увеличивайте уровень громкости, если уши уже к нему привыкли.
- Ограничьте время прослушивания музыки на высокой громкости.
- Не увеличивайте громкость, чтобы перекрыть шумы окружающей среды.
- Уменьшите громкость, если не слышите находящихся рядом людей.

Предупреждения

- Не используйте данный прибор вблизи воды.
- Не допускается установка прибора на неустойчивые тележку, стойку или стол. Падение прибора может привести к его серьезному повреждению.
- Щели и отверстия предназначены для вентиляции прибора с целью обеспечения его надежной работы и предотвращения перегрева. Запрещается блокировать или перекрывать эти отверстия. Не блокируйте отверстия, располагая прибор на кровати, диване, ковре или других подобных поверхностях. Данный прибор нельзя располагать рядом с отопительным радиатором или нагревательным прибором или над ними, также нельзя устанавливать прибор в закрытом пространстве без обеспечения должной вентиляции.
- Не допускайте попадания каких-либо предметов внутрь прибора через щели в корпусе, т.к. они могут попасть на участки, находящиеся под напряжением, что может привести к возгоранию или поражению

электрическим током. Не допускайте попадания какой-либо жидкости на прибор или внутрь него.

- Чтобы не допустить повреждения внутренних компонентов и предотвратить утечку батареи, не размещайте прибор на вибрирующих поверхностях.
- Не рекомендуется использовать прибор во время занятий спортом, тренировок или в других условиях, когда возможна вибрация, так как это может вызвать непредвиденное короткое замыкание или повреждение внутренних компонентов.

Использование электропитания

- Этот прибор необходимо эксплуатировать при напряжении питания, указанном на паспортной табличке. Если характеристики электросети неизвестны, проконсультируйтесь с продавцом или местной компанией-поставщиком электроэнергии.
- Не допускайте, чтобы на кабеле питания находились посторонние предметы. Необходимо расположить прибор так, чтобы люди не могли наступить на кабель.
- При использовании удлинителя с этим прибором убедитесь, что общий номинальный ток подключенного оборудования не превышает номинального тока удлинителя. Кроме этого, убедитесь, что общий номинальный ток всех устройств, подключенных к электрической розетке, не превышает номинала предохранителя.
- Не перегружайте электрическую розетку, удлинитель или разветвитель, подключая слишком много устройств. Общая нагрузка системы не должна превышать 80% от номинала цепи. При использовании удлинителей нагрузка не должна превышать 80% входного номинального тока удлинителя.
- Сетевой кабель питания данного прибора оборудован трехконтактной вилкой с заземлением. Эта вилка может быть вставлена только в сетевую розетку с заземлением. Убедитесь, что электрическая розетка должным образом заземлена перед подсоединением к ней вилки кабеля питания. Не вставляйте вилку в незаземленную электрическую розетку. Для получения более подробной информации обратитесь к электрику.



.....

Предупреждение! Контакт заземления является одним из элементов обеспечения безопасности. Использование не заземленной должным образом розетки может привести к поражению электрическим током.



.....

Примечание. Кроме этого, контакт заземления обеспечивает хорошую защиту от непредсказуемых помех, создаваемых другими находящимися рядом электрическими устройствами, которые могут повлиять на работу данного изделия.

- Используйте данный прибор только с входящим в комплект поставки кабелем. При необходимости заменить кабель питания убедитесь, что новый кабель соответствует следующим требованиям: отсоединяемый, сертифицированный UL или CSA, тип SPT-2, номинальные ток и напряжение не менее 7 А и 125 В, утвержден VDE, максимальная длина 4,5 м (15 футов).

Обслуживание прибора

Не пытайтесь самостоятельно ремонтировать прибор, так как при открытии или удалении крышки можно подвергнуться воздействию высокого напряжения или другим факторам риска. Любое сервисное обслуживание прибора должны выполнять только квалифицированные специалисты сервисной службы.

Отключите устройство от электросети и обратитесь к квалифицированному специалисту по ремонту в следующих случаях:

- кабель питания или вилка повреждены, порезаны или изношены;
- в прибор попала жидкость;
- прибор был подвержен воздействию дождя или влаги;
- прибор упал, или его корпус поврежден;
- наблюдаются очевидные нарушения работы прибора, свидетельствующие о необходимости технического обслуживания.
- прибора не работает надлежащим образом после выполнения всех инструкций по эксплуатации.



Примечание. Производите регулировку только тех настроек, которые описаны в инструкциях по эксплуатации, так как неправильная регулировка других параметров может привести к повреждению прибора и необходимости вмешательства квалифицированного специалиста для восстановления нормального состояния прибора.

Потенциально взрывоопасные среды

Находясь на территории с потенциально взрывоопасной атмосферой, выключите прибор и соблюдайте требования всех знаков и инструкций. В число потенциально взрывоопасных сред входят территории, где обычно рекомендуют выключать двигатель. Искра в такой среде может стать причиной взрыва или пожара и привести к травмам или смерти. Отключайте прибор около бензиновых колонок на станциях техобслуживания. Соблюдайте ограничения, касающиеся использования радиооборудования на складах и в зонах распределения горючего, химических заводах и в зонах, где ведутся взрывные работы. Зоны с потенциально взрывоопасной атмосферой часто, но не всегда, наглядно обозначены. В их число входят зоны под палубой судов, склады химических веществ и пункты их передачи, автомобили, использующие сжиженный углеводородный газ (например, бутан или пропан), и зоны, в атмосфере которых содержатся такие химические вещества или частицы, как мука, пыль или металлические порошки.

Дополнительная информация о безопасности

Данный прибор и его модификации могут содержать мелкие детали. Храните их в недоступном для детей месте.

Заявление относительно пикселей на ЖК-экране

Данный ЖК-монитор изготовлен с применением высокоточных технологий. Однако, некоторые пиксели могут иногда срабатывать ошибочно или выглядеть как черные или красные точки. Это не оказывает влияния на записанное изображение и не является неисправностью.

Данный прибор поставляется с приведенными ниже функциями управления питанием.

- Активация спящего режима дисплея после 15 минут бездействия пользователя.
- Активация спящего режима дисплея после 30 минут бездействия пользователя.
- Выведение компьютера из спящего режима нажатием кнопки питания.

Советы и рекомендации по удобному использованию

Пользователи компьютеров часто жалуются на напряжение глаз и головную боль после продолжительного использования монитора. Также пользователи подвержены риску причинения вреда здоровью после долгих часов работы за компьютером. Длительные периоды работы, неудачная поза, вредные привычки во время работы, стресс, неудовлетворительные условия труда, состояние здоровья пользователя и другие факторы сильно увеличивают риск причинения вреда здоровью.

Неправильное использование компьютера может вызвать кистевой туннельный синдром, тендинит, тендосиновит и другие скелетно-мышечные заболевания. В кистях рук, запястьях, руках, плечах, шее и спине могут появиться приведенные ниже симптомы:

- онемение или ощущение жжения или покалывания;
- ноющая боль, повышенная чувствительность или болезненность;
- боли, отек или дрожь;
- тугоподвижность или скованность;
- ощущение холода или слабость.

Если у вас наблюдаются подобные симптомы или другие периодические или постоянные нарушения и (или) боли, связанные с использованием компьютера, необходимо незамедлительно проконсультироваться с врачом и сообщить об этом в отдел охраны труда и здоровья вашей компании.

Ниже приведены рекомендации по более удобному использованию компьютера.

Нахождение наиболее удобной зоны

Найдите наиболее удобную зону для работы, отрегулировав угол обзора монитора, используя подставку для ног или отрегулировав высоту сиденья

кресла для максимального удобства. Выполняйте приведенные ниже рекомендации:

- не находите слишком долго в одном и том же положении;
- старайтесь не сутулиться вперед и не отклоняться назад;
- периодически вставайте и ходите, чтобы снять напряжение мышц ног.

Забота о зрении

Долгие часы работы за монитором, ношение несоответствующих очков или контактных линз, яркий свет в глаза, чрезмерное освещение помещения, плохая фокусировка экрана, очень мелкие шрифты и низкая контрастность изображений могут вызвать напряжение зрения. Ниже приведены рекомендации по снижению напряжения зрения.

Глаза

- Часто давайте отдых глазам.
- Регулярно давайте глазам отдых, отводя их от монитора и направляя взгляд на удаленную точку.
- Чаще моргайте для увлажнения глаз.

Дисплей

- Содержите дисплей в чистоте.
- Держите голову на уровне выше верхнего края дисплея, чтобы глаза смотрели вниз, когда взгляд направлен на середину дисплея.
- Отрегулируйте яркость и (или) контрастность дисплея для удобства работы: текст должен быть хорошо читаемым, а рисунки – четкими.
- Предотвращение появления бликов и отражений на дисплее:
 - расположите дисплей боком к окну или другому источнику света;
 - уменьшите освещение в помещении с помощью занавесок, штор или жалюзи;
 - используйте направленный свет;
 - измените угол обзора дисплея;
 - используйте антибликовый фильтр;
 - используйте козырек для дисплея, например кусок картона, укрепленный над верхним передним краем дисплея;
- избегайте неподходящей настройки угла обзора дисплея;
- старайтесь длительное время не смотреть на источники яркого света, например, открытые окна.

Приобретение полезных привычек во время работы

Приобретение полезных привычек для более удобного и эффективного использования компьютера:

- часто и регулярно делайте короткие перерывы;
- выполняйте упражнения по растяжке мышц;
- как можно чаще выходите на свежий воздух;
- регулярно занимайтесь гимнастикой и укрепляйте здоровье.



Acer Incorporated
8F, 88, Sec. 1, Xintai 5th Rd., Xizhi
New Taipei City 221, Taiwan

Declaration of Conformity

We,

Acer Incorporated

8F, 88, Sec. 1, Xintai 5th Rd., Xizhi, New Taipei City 221, Taiwan
Contact Person: Mr. RU Jan, e-mail: ru.jan@acer.com

And,

Acer Italy s.r.l

Via Lepetit, 40, 20020 Lainate (MI) Italy
Tel: +39-02-939-921 ,Fax: +39-02 9399-2913
www.acer.it

Declare under our own responsibility that the product:

Product:	LCD Monitor
Trade Name:	Acer
Model Number:	XB270HU
SKU Number:	XB270HU xxxxxx; ("x" = 0~9, a ~ z, A ~ Z, or blank)

To which this declaration refers conforms to the relevant standard or other standard ing documents:

- EN55022:2010 Class B; EN55024:2010
- EN 61000-3-2:2006+A1:2009+A2:2009, Class D
- EN61000-3-3:2008
- EN60950-1:2006/A11:2009/A1:2010+A12:2011
- Regulation (EC) No. 1275/ 2008; EN 50564:2011; IEC 62301:2011
- EN50581:2012

We hereby declare above product is in compliance with the essential requirements and other relevant provisions of EMC Directive 2004/108/EC, Low Voltage Directive 2006/95/EC, and RoHS Directive 2011/65/EU and Directive 2009/125/EC with regard to establishing a framework for the setting of ecodesign requirements for energy-related product.

Year to begin affixing CE marking 2014.

RU Jan / Sr. Manager
Regulation, Acer Inc.

Dec.30,2014
Date



Acer America Corporation
333 West San Carlos St., Suite 1500
San Jose, CA 95110, U. S. A.
Tel : 254-298-4000
Fax : 254-298-4147
www.acer.com



Federal Communications Commission Declaration of Conformity

This device complies with Part 15 of the FCC Rules. Operation is subject to the following two conditions: (1) this device may not cause harmful interference, and (2) this device must accept any interference received, including interference that may cause undesired operation.

The following local Manufacturer /Importer is responsible for this declaration:

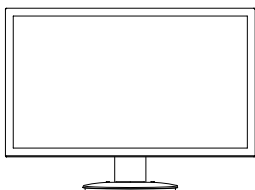
Product:	LCD Monitor
Model Number:	XB270HU
SKU Number:	XB270HU xxxxxx ; ("x" = 0~9, a ~ z, A ~ Z or Blank)
Name of Responsible Party:	Acer America Corporation
Address of Responsible Party:	333 West San Carlos St. Suite 1500 San Jose, CA 95110 U. S. A.
Contact Person:	Acer Representative
Phone No.:	254-298-4000
Fax No.:	254-298-4147

Особые замечания по ЖК-мониторам	iii
Информация, касающаяся безопасности и удобства использования	iii
Инструкции по технике безопасности	iii
Очистка монитора	iii
Подключение данного прибора к сети и отключение от сети	iv
Доступность	iv
Защите органов слуха	iv
Предупреждения	iv
Использование электропитания	v
Обслуживание прибора	vi
Дополнительная информация о безопасности	vii
Заявление относительно пикселей на ЖК-экране	vii
Советы и рекомендации по удобному использованию	viii
Federal Communications Commission	
Declaration of Conformity	xi
Распаковка	1
Установка и отсоединение основания	2
Регулировка положения экрана	3
Подсоединение кабеля питания	5
Режим энергосбережения	5
Канал данных дисплея (Display Data Channel – DDC)	5
Connector pin assignment	6
Таблица стандартных режимов синхронизации	8
Установка	9
Органы управления	10
Настройка параметров	11
Управление цветом Acer	12
Пользовательский режим	13
Устранение неполадок	15
Режим HDMI	15
Режим DVI/DP	16

Распаковка

При распаковке проверьте наличие в упаковке перечисленных ниже предметов и сохраните упаковочные материалы на случай возможной погрузки или транспортировки монитора в будущем.

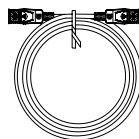
ЖК-дисплей



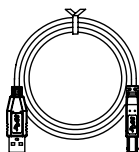
Краткое руководство



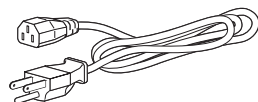
Кабель DP
(Дополнительно)



Кабель USB
(Дополнительно)

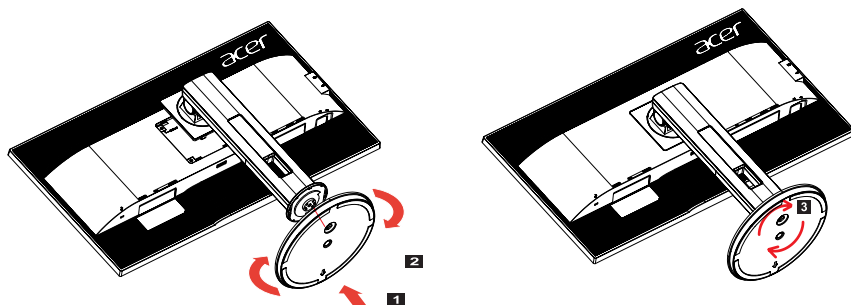


Кабель питания
переменного тока



ПРИСОЕДИНЕНИЕ И ОТСОЕДИНЕНИЕ ОСНОВАНИЯ

Присоединение. Совместите основание с подставкой и прижмите основание по направлению к верхней части монитора, затем поверните основание по часовой стрелке. Затяните винт по часовой стрелке.



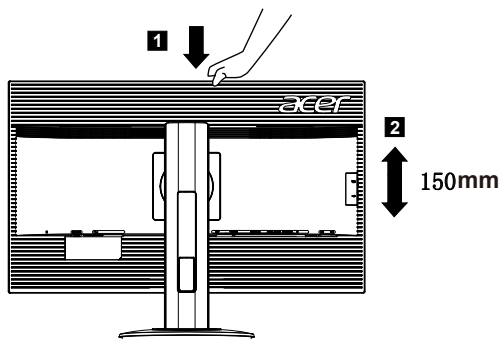
Отсоединение. Чтобы снять основание, выполните приведенные выше шаги в обратном порядке.

РЕГУЛИРОВКА ПОЛОЖЕНИЯ ЭКРАНА

Для достижения оптимального положения для просмотра можно отрегулировать высоту и углы наклона, поворота и разворота монитора.

- **Регулировка высоты**

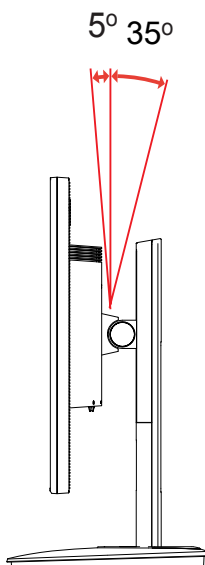
Нажав на верхнюю часть монитора, переместите кнопку фиксатора вправо, а затем отрегулируйте высоту экрана монитора.



- **Наклон**

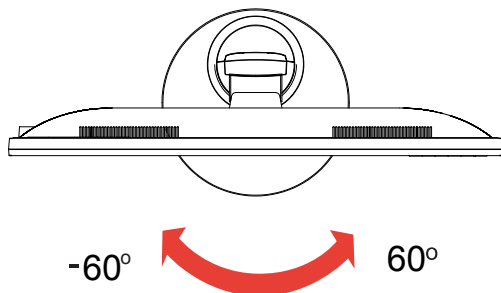
На приведенном ниже рисунке показаны углы наклона.

Максимальный допустимый угол наклона составляет 35 градусов.



- **Поворот**

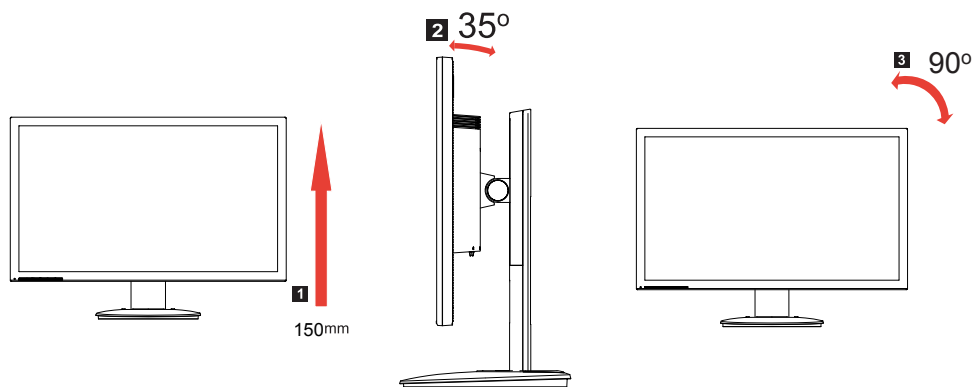
Встроенное основание позволяет установить монитор под наиболее удобным для просмотра углом.



- **Разворот монитора**

Перед вращением дисплея поднимите его в верхнее положение и затем опустите максимально вниз.

Разверните экран на 90° до упора по часовой стрелке.



Подсоединение кабеля питания

- Сначала следует проверить соответствие используемого кабеля типу местной электросети.
- Монитор оснащен универсальным блоком питания, который допускает эксплуатацию прибора в регионах с напряжением как 100/120 В перем. тока, так и 220/240 В перем. тока. Настройка пользователем не требуется.
- Подсоедините один конец кабеля питания к входу переменного тока монитора, а другой конец – к розетке переменного тока.
- Для мониторов, работающих от 120 В перем. тока:
Используйте утвержденный UL кабель питания с проводами типа SVT и вилкой номиналом 10 А, 125 В.
- Для мониторов, работающих от 220/240 В перем. тока:
Используйте кабель питания H05VV-F с вилкой номиналом 10 А, 250 В. Кабель питания должен быть утвержден для использования в стране, где будет установлено оборудование.

Режим энергосбережения

Монитор переключается в режим энергосбережения управляющим сигналом от контроллера дисплея, и при этом индикатор питания будет светиться желтым цветом.

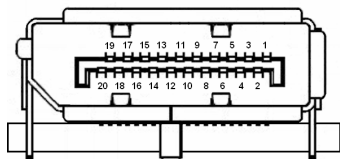
Режим	Светодиодный индикатор
Вкл.	Синий
Режим энергосбережения	Желтый

Монитор будет находиться в режиме энергосбережения до обнаружения управляющего сигнала или до активации клавиатуры или мыши. Время восстановления при переходе из режима энергосбережения во включенное состояние составляет приблизительно 3 секунды.

Канал данных дисплея (Display Data Channel – DDC)

Для упрощения установки при поддержке протокола DDC монитор поддерживает технологию «plug-and-play» (подключай и используй). DDC – это коммуникационный протокол, посредством которого монитор автоматически информирует главную систему о своих возможностях, например, поддерживаемом разрешении и режиме синхронизации. Монитор поддерживает стандарт DDC2B.

Connector pin assignment



20-pin color display signal cable*

PIN No.	Description	PIN No.	Description
1	Lane0(p)	11	GND
2	GND	12	Lane3(n)
3	Lane0(n)	13	Config1
4	Lane1(p)	14	Config2
5	GND	15	AUX_CH (n)
6	Lane1(n)	16	GND
7	Lane2(p)	17	AUX_CH (p)
8	GND	18	Hot Plug Detect
9	Lane3(n)	19	DP Power_Return
10	Lane3(p)	20	DP Power

* only for certain models

Таблица стандартных режимов синхронизации

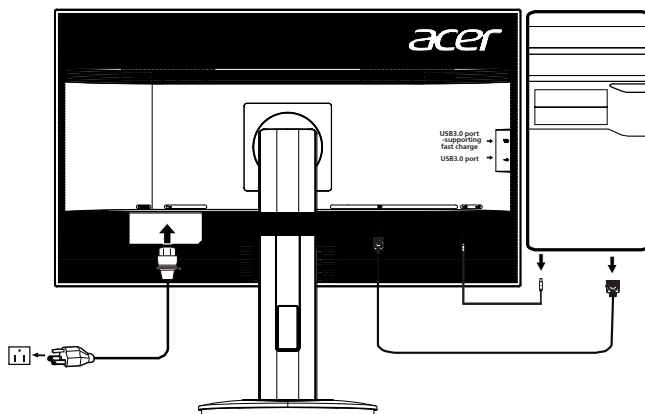
Режим			Разрешение	
1	QHD	2560×1440	60	Hz
2	QHD	2560×1440	85	Hz
3	QHD	2560×1440	100	Hz
4	QHD	2560×1440	120	Hz
5	QHD	2560×1440	144	Hz

Установка

Для установки монитора в компьютерную систему выполните приведенные ниже шаги:

Шаги

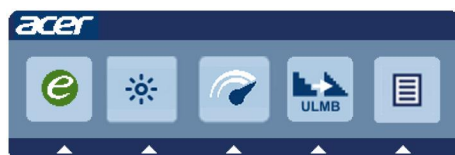
- 1 Подключение видеокабеля
 - a Убедитесь, что монитор и компьютер выключены.
 - b Кабель HDMI (только модель с входом HDMI)
Убедитесь в том, что и монитор, и компьютер отключены от сети.
Подключите кабель HDMI ко компьютеру
 - c Подключите цифровой кабель (только для моделей с двумя входами).
 - (1) Убедитесь, что монитор и компьютер выключены.
 - (2) Подсоедините один конец 24-контактного кабеля DVI к разъему на задней панели монитора, а другой конец – к разъему компьютера.
- 2 Подсоединение кабеля питания
Подсоедините кабель питания к монитору и затем к должным образом заземленной розетке переменного тока.
- 3 Подключите USB кабель (опция)
Для быстрой зарядки подключите к порту кабель USB3.0.
Подключите кабель USB3.0 к порту.
- 4 Включение монитора и компьютера
Сначала включите монитор, а затем - компьютер. Эта последовательность имеет важное значение.
- 5 Если монитор не функционирует должным образом, для выявления причины см. раздел по устранению неполадок.



Пользовательские элементы управления



Кнопка включения питания/ Индикатор питания: Кнопка служит для включения или выключения питания (клавиша №2 выше). При включении питания индикатор загорается.



Элементы контекстного меню

Чтобы вызвать контекстное меню, нажмите на любую функциональную клавишу. В контекстном меню можно быстро выбрать часто используемые параметры настройки.

Клавиша Empowering: Клавиша Empowering служит для вызова экранного меню Acer eColor Management и просмотра режимов сценария.

Brightness (Яркость):

Данная клавиша служит для вызова элемента управления яркостью и настройки нужного уровня яркости.

Overdrive (Овердрайв):

Данная клавиша служит для активации функции Overdrive (Овердрайв) и установки режима Normal (Обычный) или Extreme (Максимальный).

ULMB:

Данная клавиша служит для вызова функции ULMB и настройки нужного значения.

Функции экранного меню MENU (Меню)

Данная клавиша служит для активации экранного меню.

Acer eColor Management



- Инструкции по эксплуатации

- 1 Клавиша "**e**" служит для вызова экранного меню Acer eColor Management и просмотра режимов сценария.
- 2 Клавиши "►" и "◄" служат для выбора режима.
- 3 Клавиша "Auto" служит для подтверждения режима и выхода из меню eColor.

Настройка параметров экранного меню



Примечание. Приведенная ниже информация носит общий характер. Фактические характеристики изделия могут отличаться.

Экранная индикация (экранное меню) может использоваться для настройки параметров ЖК-монитора. Чтобы вызвать экранное меню, нажмите на клавишу MENU (Меню). С помощью экранного меню можно настроить качество изображения, положение экранной индикации и общие параметры. Для выполнения расширенной настройки перейдите на следующие страницы:

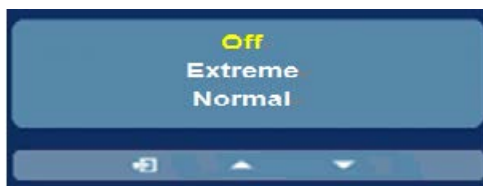
Настройка яркости

Откройте элемент управления яркостью и настройте уровень яркости, используя стрелки. После завершения настройки нажмите на кнопку Exit (Выход), чтобы вернуться на предыдущий уровень меню.



Настройка параметра Overdrive (Овердрайв)


Откройте элемент управления Overdrive (Овердрайв) и настройте значение овердрайва, используя стрелки.



После завершения настройки нажмите на кнопку Exit (Выход), чтобы вернуться на предыдущий уровень меню.


Настройка качества изображения



- 1 Чтобы вызвать экранное меню, нажмите на клавишу MENU (Меню).
- 2 Используя клавиши ◀ / ▶, выберите Изображение  в экранном меню для перехода к параметру, который требуется настроить.
- 3 Настройте параметр с помощью клавиш ◀ / ▶.
- 4 Настроить параметры Color (Цвет) можно в меню Picture (Изображение). Настройка параметров Brightness (Яркость), Contrast (Контраст), Gamma (Гамма) и Color Temperature (Цветовая температура).


Настройка параметров экранного меню



- 1 Чтобы вызвать экранное меню, нажмите на клавишу MENU (Меню).
- 2 Используя кнопки со стрелками, выберите экранное меню  для перехода к параметру, который требуется настроить.


Настройка дополнительных параметров



- 1 Чтобы вызвать экранное меню, нажмите на клавишу MENU (Меню).
- 2 Используя клавиши ◀ / ▶, выберите Setting (Параметр)  в экранном меню и перейдите к параметру, который требуется настроить.
- 3 Меню Setting (Настройка) можно использовать для настройки языка экранного меню и других важных параметров, включая ввод. Уровень овердрайва, ULMB и частота обновления кадров.
- 4 Выберите Power-off USB charge ON/OFF (Вкл./Выкл. Зарядка от USB порта при выключенном питании), чтобы включить или отключить функцию зарядки от USB порта при выключенном питании.

Информация об изделии



- 1 Чтобы вызвать экранное меню, нажмите на клавишу MENU (Меню).
- 2 Используя клавиши ◀ / ▶, выберите Информацию  в экранном меню для вывода на экран общей информации о мониторе и параметров.

Устранение неполадок

Перед отправкой ЖК-монитора на ремонт просмотрите список по устранению неполадок, и, возможно, вы самостоятельно устраните причину неполадки.

Режим DP

Неполадка	Состояние индикатора	Способ устранения
Изображение отсутствует	Синий	В экранном меню настройте яркость и контрастность на максимальные значения или сбросьте их на стандартные значения.
	Откл.	Проверьте выключатель питания.
		Проверьте, правильно ли подключен к монитору кабель питания переменного тока.
	Желтый	Проверьте, правильно ли подключен кабель видеосигнала к разъему на задней панели монитора.
		Проверьте, включена ли компьютерная система и не находится ли она в режиме энергосбережения (ожидания).

Гирляндное подключение DP и функции повтора

Из-за свойственных интерфейсу DisplayPort ограничений по полосе пропускания гирляндой можно подключить два монитора (с разрешением 2560 x 1440) и ли четыре монитора (с разрешением 1920 x 1080). Функцию гирляндного подключения можно использовать только для сигнала DP.